

# MEMORIA ANUAL 2024





# SOBRE ESTA MEMORIA

**Nombre de la organización:** itti S.A.E.C.A.  
**Naturaleza del régimen de propiedad y forma jurídica:**  
 Sociedad Anónima Emisora de Capital Abierto.  
**Ubicación de la sede principal:** Asunción, Paraguay.  
**Países en los que opera la organización:** Paraguay.  
**Punto de contacto:** cac@itti.digital  
**Periodicidad:** Anual. Esta es nuestra quinta memoria anual.  
**Periodo de cobertura:** 1 de enero al 31 de diciembre de 2024.  
**Alcance:** Toda la información corresponde exclusivamente a itti S.A.E.C.A.



**Importante**  
 En este informe adaptamos el lenguaje genérico para referirnos a mujeres y hombres. Constituye un recurso que busca únicamente dar uniformidad y fluidez a la composición y lectura del texto. No disminuye en absoluto el compromiso institucional con la equidad de género.



La memoria anual 2024 de itti S.A.E.C.A. está disponible en su versión en línea capturando el código QR desde diferentes dispositivos como smartphones y tabletas.

Navegá a través de este documento haciendo clic directamente en las distintas secciones del índice.



# ÍNDICE

## MENSAJE DEL PRESIDENTE

1

### NOSOTROS

- 1.1 Quiénes somos
- 1.2 Nuestro impacto
- 1.3 Haciendo historia con cada paso
- 1.4 Principales hitos
- 1.5 Reconocimientos y distinciones
- 1.6 Nuestro ADN
- 1.7 Materialidad y estándar GRI
- 1.8 Gobierno corporativo.
- 1.9 Estructura organizacional.
- 1.10 Componentes del gobierno corporativo
- 1.11 Accionistas
- 1.12 Directorio
- 1.13 Política de retribución
- 1.14 Ética e integridad

2

### PRODUCTOS Y SERVICIOS

- 2.1 Entorno digital
- 2.2 Fintech & banca digital
- 2.3 Servicios de experiencia digital
- 2.4 Seguridad y multibiometría
- 2.5 Inteligencia artificial

3

### NUESTRA GENTE

- 3.1 Enfoque de gestión y principales cifras
- 3.2 Nuestros colaboradores
- 3.3 Desarrollo profesional
- 3.4 Evaluación, compensaciones y beneficios
- 3.5 Salud y seguridad ocupacional

4

### NUESTRA CADENA DE VALOR

- 4.1 Nuestros proveedores
- 4.2 Inversión y política de compras

5

### IMPACTO AMBIENTAL

- 5.1 Nuestro enfoque de sostenibilidad (GRI)
- 5.2 Sostenibilidad ambiental
- 5.3 Sostenibilidad social
- 5.4 Eventos de RSE y sostenibilidad
- 5.5 Alianza para el desarrollo

6

### IMPACTO ECONÓMICO FINANCIERO

- 6.1 Balance general
- 6.2 Estados financieros
- 6.3 Estado de evolución del patrimonio neto
- 6.4 Estado de flujo de efectivo
- 6.5 Informe del síndico

7

### ÍNDICE GRI



# MENSAJE DEL PRESIDENTE

Estimados accionistas, colaboradores y socios estratégicos,

Es con gran satisfacción que presento la Memoria Anual 2024 de **itti**, un documento que no solo refleja nuestro desempeño financiero y operativo, sino también nuestro firme compromiso con el desarrollo tecnológico de Paraguay y la región.

En este año, **itti** ha consolidado su posición como líder en soluciones tecnológicas innovadoras, impulsando la transformación digital en diversos sectores. Nuestro compromiso con la innovación nos ha permitido superar expectativas y alcanzar logros significativos, incluyendo el reconocimiento internacional en Fintech Americas, donde **itti** fue distinguida con el galardón Platino por innovación financiera, una de las máximas distinciones del sector a nivel continental, que reafirma nuestra proyección global y el impacto positivo de nuestras soluciones.

El dinamismo del sector, refleja el potencial de Paraguay como hub tecnológico, un objetivo que **itti** ha abrazado con determinación. Nuestra visión va más allá de las fronteras nacionales. Buscamos posicionar a Paraguay como referente tecnológico a nivel global, impulsando el talento local y generando

oportunidades para el crecimiento de startups paraguayas en Silicon Valley.

En **itti**, creemos en el poder de la tecnología para mejorar la vida de las personas. Por ello, nos esforzamos por ofrecer soluciones que simplifiquen procesos, faciliten el acceso a servicios financieros y promuevan la inclusión digital.

Nuestro compromiso con la sostenibilidad se refleja en nuestras prácticas empresariales, desde la construcción de oficinas eco-friendly, que nos llevaron a recibir la certificación internacional LEED hasta el apoyo a iniciativas de responsabilidad social.

Agradezco profundamente el compromiso y la dedicación de nuestro equipo, cuyo talento y esfuerzo son el motor de nuestro éxito. También, extendo mi gratitud a nuestros socios estratégicos, cuya confianza nos impulsa a seguir innovando y superando desafíos.

En **itti**, continuaremos trabajando con pasión y determinación para construir un futuro tecnológico próspero para Paraguay y la región.



CÉSAR ASTIGARRAGA

PRESIDENTE — itti





# 1 NOSOTROS

- 1.1** Quiénes somos
- 1.2** Nuestro impacto
- 1.3** Haciendo historia con cada paso
- 1.4** Principales hitos
- 1.5** Reconocimientos y distinciones
- 1.6** Nuestro ADN
- 1.7** Materialidad y estándar GRI
- 1.8** Gobierno corporativo
- 1.9** Estructura organizacional
- 1.10** Componentes del gobierno corporativo
- 1.11** Accionistas
- 1.12** Directorio
- 1.13** Política de retribución
- 1.14** Ética e integridad



# QUIÉNES SOMOS

Somos una empresa enfocada en desarrollar soluciones tecnológicas, diseñadas para responder a las necesidades específicas de cada empresa, mejorando las experiencias de nuestros clientes y acercándoles a sus objetivos a través de la innovación.

Iniciamos especializándonos en soluciones tecnológicas para negocios y actividades financieras, representamos marcas líderes a nivel mundial como AWS, NCR, Oracle, Corsight, Ricoh entre otras 30 firmas. Nuestra filosofía de constante crecimiento e innovación nos llevó a expandir nuestras soluciones también a otras industrias en hardware, software y servicios.

Contamos con un equipo de colaboradores expertos en desarrollo, implementación y soporte de todas nuestras soluciones, comprometidos con la excelencia y el éxito de cada proyecto.

Comprometidos con la democratización de la tecnología, promovemos ecosistemas que fomentan la innovación y nuevos modelos de negocio accesibles para todos y todas. Nos motiva a transformar negocios, impulsar comunidades y marcar la diferencia de forma sostenible.

Creemos firmemente que la tecnología es para todos.

Great  
Place  
To  
Work®  
Certified  
2024

# NUESTRO IMPACTO



**1.262**

Colaboradores



**613**

Empleos creados  
en la región.



**+USD 11 millones**

En ganancias



**+USD 15 millones**

En contratos  
cerrados



**+1100 clientes**

Empresas locales y  
multinacionales



ISO 9001:2015

**ISO 9001**

Una norma de reconocimiento  
internacional para Sistemas de  
Gestión de Calidad



**Certificación  
LEED Gold**

Primera compañía del país  
en obtener la certificación  
LEED, nivel Oro.







# PRINCIPALES HITOS



## Singularity

El Exponential Paraguay Conference 2024, organizado por **itti** en alianza con Singularity University, marcó un hito en la innovación tecnológica en Paraguay. Reunió a líderes nacionales e internacionales para intercambiar conocimientos sobre aceleración tecnológica, inteligencia artificial, biotecnología y más. Singularity University, institución de Silicon Valley.



## Reeduca

Apoyamos el lanzamiento de la Liga Nacional de Robótica (LNR), apoyado por **itti** y ueno bank, marca un hito en la promoción de las áreas STEM (ciencia, tecnología, ingeniería y matemáticas) entre niños y jóvenes de Paraguay.



## Fintech Américas

Fuimos galardonados con el Premio Platino en Infraestructura, Ecosistema y Back-End en los Fintech Américas 2024. Este reconocimiento destaca su aporte al desarrollo del ecosistema bancario, especialmente para ueno bank, a través de soluciones tecnológicas pioneras diseñadas en Paraguay.



## Fintech Day

Fuimos parte del Fintech Day Paraguay, organizado por la Cámara Paraguaya de Fintech, es el evento más importante de tecnología financiera en el país. Esta edición se centró en la inclusión financiera, abordando temas como medios de pago, blockchain, inteligencia artificial y el rol de las mujeres en fintech.



## Moonshot

**itti** se sumó al lanzamiento de una nueva edición de Moonshot, un programa de incubación de ideas y emprendimientos que impulsará a emprendedores paraguayos a transformar sus ideas en negocios exitosos.



## Empresa Empleadora

**itti** fue reconocida como Empresa Empleadora 2024, destacándose por su compromiso con un ambiente laboral inclusivo, seguro y orientado al desarrollo profesional. Con un equipo multicultural y una fuerte apuesta por la democratización del acceso a la tecnología, construye un entorno colaborativo y sostenible.



# PREMIOS Y RECONOCIMIENTOS



## Certificación LEED

**itti** se convirtió en la primera empresa paraguaya en obtener la certificación LEED (Líder en Eficiencia Energética y Diseño Sostenible) nivel Oro en la modalidad de Interiores Comerciales. Este reconocimiento, otorgado por el United States Green Building Council (USGBC), valida el alto nivel de sostenibilidad en el diseño y construcción de sus oficinas.

**B2B**



## Premios B2B Paraguay 2024

**itti** fue galardonada en dos categorías durante la primera edición de los Premios B2B Paraguay, que destacan la excelencia en el ámbito empresarial de productos y servicios tecnológicos.



## Certificación ISO 9001:2015

Obtención de la certificación ISO 9001:2015, este reconocimiento avala nuestro compromiso con la excelencia y la mejora continua en la gestión de calidad, consolidando una cultura de innovación y eficiencia.



## Best Performance Latam Sur

En octubre de 2024, **itti** fue galardonada con cuatro premios en el CMS Latam Financial Innovation Argentina 2024, destacando su liderazgo en innovación financiera y soluciones tecnológicas. Los premios incluyen

**Oro en Innovación en Microfinanzas**  
Por **itti** Secure.

**Oro en Mejor Innovación en Back Office**  
Por Puntos Digitales.

**Oro en Mejor Solución Omnicanal (CX)**  
Por las soluciones Puntos Digitales e **itti** Secure.

**Best Performance 2024**  
Reconocimiento al mejor desempeño del año.

# NUESTRO ADN

## Visión

Soñamos con ser líderes en innovación tecnológica con alcance global, brindando soluciones de clase mundial que generen un verdadero impacto en el negocio de nuestros clientes.

## Misión

Generar impacto y transformar el negocio de nuestros clientes a través de la innovación tecnológica.

## Valores

### Lo hacemos simple

Nos enfocamos en lo que importa, en lo que realmente aporta valor al negocio de nuestros clientes.

### Mejoramos a cada paso

Hacemos las cosas con la fuerte convicción de que todo puede ser mejorado, lo que nos compromete a superarnos constantemente.

### Pensamos en grande

Creemos en nuestra capacidad de alcanzar grandes metas. Entendemos que no tenemos limitaciones y que somos capaces de acompañar a nuestros clientes a conseguir sus sueños.

### Generamos impacto

Nos ponemos en el lugar de nuestros clientes para entender cómo lograr que alcancen o superen sus objetivos, ya sea potenciando o transformando su negocio a través de la tecnología.



# SOBRE ESTA MEMORIA

En 2024, reafirmamos nuestro compromiso con la transparencia y la rendición de cuentas mediante la adopción del estándar internacional Global Reporting Initiative (GRI). Este enfoque nos permite estructurar un diálogo continuo con nuestros grupos de interés, identificar los temas clave de nuestra gestión social y ambiental, y medir indicadores que impulsan la mejora continua en nuestras operaciones.

## Proceso de Materialidad y participación de grupos de interés

Para determinar los temas materiales, realizamos un análisis exhaustivo de los impactos económicos, sociales y ambientales en nuestra organización y stakeholders. Implementamos un proceso participativo y colaborativo, consultando a colaboradores, proveedores, clientes y medios de prensa para identificar y priorizar expectativas.

Además, evaluamos riesgos, oportunidades y alineamos nuestra estrategia con las valoraciones del Directorio y la Plana Ejecutiva. Como resultado, desarrollamos una matriz de materialidad que guía nuestras decisiones y fortalece nuestro compromiso con una gestión responsable y sostenible.

## TEMAS MATERIALES

Salud y bienestar laboral de colaboradores

Generación de empleo digno

Ciberseguridad

Privacidad y seguridad de datos

Responsabilidad sobre productos



# COMPROMISOS Y ALIANZAS

Nos esforzamos por escuchar y entender las expectativas y necesidades de quienes confían en nosotros. Queremos ofrecer soluciones reales, alineadas con lo que podemos hacer como empresa, construyendo relaciones cercanas, transparentes y responsables que nos permitan crecer juntos a lo largo del tiempo.





# GOBIERNO CORPORATIVO

Nuestro Gobierno Corporativo integra estándares de transparencia, gobernabilidad y control, fomentando un entorno de confianza y rendición de cuentas. Contamos con un marco normativo que refuerza nuestros controles, mitiga riesgos y asegura una gestión eficiente y responsable. A través de procesos transparentes y estructurados, garantizamos la continuidad operativa, fortalecemos la estabilidad financiera y promovemos la sostenibilidad del negocio, alineándose con las mejores prácticas internacionales.



## Buenas prácticas de Gobierno Corporativo

- Marco de Gobierno Corporativo.
- Código de Conducta Ética.
- Canal de Denuncias.
- Política Antisoborno y Cumplimiento.
- Política de Auditoría Interna y Control Interno.
- Certificaciones:  
ISO 9001: Norma de reconocimiento internacional para Sistemas de Gestión de Calidad
- Programa de Integridad.
- Responsable del Programa de Integridad.



# DIRECTORIO

El Directorio es el órgano encargado de establecer la estrategia y velar por la gestión de riesgos, la estabilidad financiera y la adecuada organización interna dentro del marco del Gobierno Corporativo. Aunque puede asignar la ejecución de tareas operativas, conserva la responsabilidad final y supervisa de cerca la labor de la Plana Ejecutiva, los Comités y las diversas áreas de la entidad.

Presidente	César Astigarraga
Vicepresidente	Luis Angulo
Directora Titular	Paola Meza
Director Titular	Guillermo Vázquez
Directora Titular	Diana Mongelos
Directora Suplente	Marta Marin de Daumas
Director Suplente	Luis Linares
Síndico Titular	José María Montero Zuccolillo
Síndico Suplente	Hector Palazón Ruiz



**CÉSAR ASTIGARRAGA**  
 Presidente y CEO

Apasionado de la tecnología, profesional con más de 15 años de experiencia liderando equipos en empresas del sector financiero y tecnológico con enfoque estratégico hacia los negocios. Participó de múltiples programas, seminarios y congresos en América y Europa. Lideró la Transformación Digital de Credicentro y el Grupo Vázquez. Actualmente es CEO, desde donde lidera equipos multidisciplinarios orientados a desarrollar soluciones innovadoras para los más de 1.000 clientes que posee la empresa.



**LUIS ANGULO**  
 Vicepresidente

Destacado profesional con más de 20 años de experiencia en empresas multinacionales en América Latina. Un apasionado de la transformación y el continuo aprendizaje. Cuenta con un MBA en Negocios Internacionales en Thunderbird School of Global Management y un Advanced Management Program en Harvard Business School. Está plenamente convencido de que la simplicidad es el camino hacia la sostenibilidad real en los negocios y hacia la creación de valor para la sociedad.



**PAOLA MEZA**  
 Directora titular

Posee más de 20 años de experiencia en las áreas de Marketing, Comercial y Atención a Clientes en empresas multinacionales y nacionales. Ha liderado proyectos de comunicación estratégica, marketing, branding y experiencia con clientes. Licenciada en Comercio Internacional, graduada con Distinción en el Máster en Administración de Empresas de la Universidad Católica de Asunción y Máster en Negocios Internacionales con especialización en Asia, Europa y América Latina por la Universidad Pompeu Fabra de Barcelona, España.





**GUILLERMO VÁZQUEZ**

## Director titular

Experiencia coordinando el equipo de Data Science a nivel corporativo, con conocimiento en los distintos lenguajes y motores de manejo de datos para el desarrollo de estrategias de negocio. Además, colabora en la ideación y diseño de soluciones digitales centradas en los usuarios aplicando metodologías ágiles. Con múltiples participaciones en talleres y cursos enfocados a business analytics, lenguajes de programación y liderazgo.



**DIANA MONGELÓS**

### Directora titular

Abogada. Máster en Gestión Estratégica de Recursos Humanos. Recibió entrenamiento en el programa Estrategia 10X dictado por Singularity University. Coach Ontológico profesional y asesora de cultura. Con una vasta trayectoria profesional lleva más de 15 años liderando proyectos de cultura y transformación organizacional en empresas multinacionales y nacionales. Apasionada, decidida y generadora de cambios.



# MARTA MARIN DE DAUMAS

### Directora suplente

Inició su carrera en el sector financiero hace más de 30 años aportando su experiencia en distintas consultorías y ejecutando proyectos con entidades privadas como ABN AMRO Bank, Banco Regional, Cefisa y Finexpar. También ha contribuido en el sector público trabajando para el Banco Central del Paraguay y el Ministerio de Hacienda. Es licenciada en Análisis de Sistemas por la Universidad Nacional de Asunción.



**LUIS LINARES**

## Director Suplente

Ingeniero Industrial con maestría en finanzas y experiencia en diseño, implementación y optimización de sistemas de trabajo, organización y métodos, procesos de due diligence financiero-contable, análisis financiero y riesgo, corporate finance, procesos de fusiones y adquisiciones (M&A), renta fija y variable, armado de carteras de inversión y derivados.



**JOSE MARIA MONTERO ZUCCOLILLO**

### Síndico titular

Es asesor en aspectos corporativos, contractuales, societarios, laborales, administrativos y litigiosos. Estudió en Georgetown University Law Center (LLM 2006, Dean's List). Fue mejor egresado 2004 por la Facultad de Derecho de la Universidad Nacional de Asunción. Es socio fundador de Montero, Berni & Palazón. Fue abogado de un estudio jurídico internacional con sucursal en Paraguay, donde dirigió el departamento Societario y Financiero para atender a multinacionales. Trabajó para el Banco Central del Paraguay asesorando a entidades financieras en resolución en aspectos civiles y laborales.

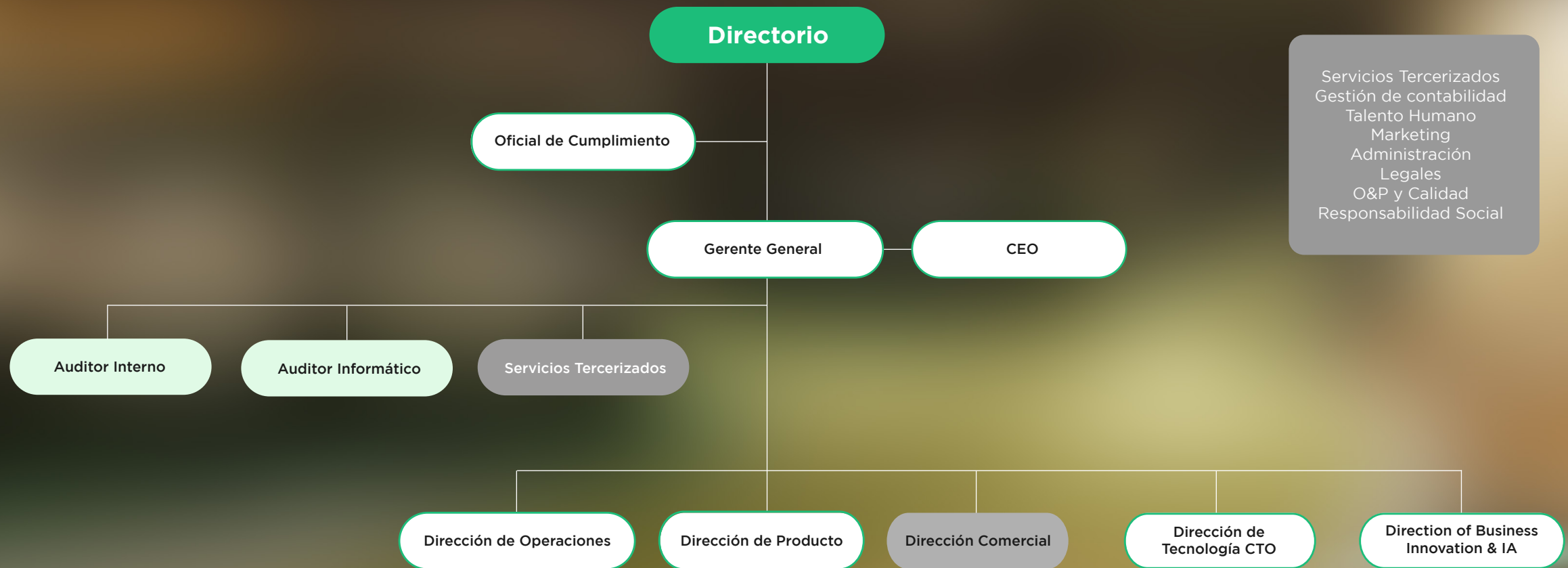


**HECTOR PALAZÓN RUIZ**

### Síndico suplente

Sus áreas de práctica son litigios, derecho societario, mercado de capitales, fusiones y adquisiciones, antitrust, equity loan, planificación estratégica, gestión de crisis y derecho bancario, financiero, laboral, administrativo, tributario y constitucional. Es máster en Derecho por la Facultad de Derecho de la Pontificia Universidad Católica de Chile. Forma parte del cuadro de honor de la Facultad de Derecho de la Universidad Nacional de Asunción, donde también recibió el título de notario y se actualizó en Derecho Bancario. Está diplomado en Derecho Civil y Comercial por la Universidad Católica. Se desempeñó como abogado en la firma Ferrere Abogados.

# ESTRUCTURA ORGANIZACIONAL





# COMPONENTES DEL GOBIERNO CORPORATIVO

Nuestro Gobierno Corporativo está liderado por la Asamblea General de Accionistas, máxima autoridad encargada de elegir al Directorio, responsable de la administración y estrategia de la entidad. El Directorio define los objetivos con una visión de sostenibilidad y ejerce sus funciones dentro del marco de la regulación local y las normas internas vigentes, asegurando una gestión adecuada, eficiente y transparente.

## Accionistas

Los accionistas desempeñan un rol esencial en nuestro propósito de generar un impacto significativo, impulsando un enfoque centrado en la sostenibilidad y la responsabilidad con nuestros grupos de interés. Su compromiso no se limita a los resultados financieros, sino que promueve la innovación y la adopción de prácticas éticas, fortaleciendo nuestro desarrollo de manera sólida y sostenible.



## Listado de accionistas de itti al 31 de diciembre de 2024

ACCIONISTAS	TOTAL	% DE PARTICIPACIÓN ACCIONES	MONTOS
Grupo Vazquez S.A.E.	68.717	77,44%	68.717.000.000
Jack Samy Fleischman Benathan	11.902	13,41%	11.902.000.000
ueno Seguros S.A.	4.864	5,48%	4.864.000.000
Business & Financial Group S.A.	3.258	3,67%	3.258.000.000



# POLÍTICA DE RETRIBUCIÓN

La política de retribución de **itti** está diseñada para incentivar un desempeño sobresaliente, asegurar el cumplimiento de objetivos y fortalecer la cultura organizacional. La política retributiva del Directorio es aprobada por la Asamblea General de Accionistas.

El Directorio, en conjunto con el Comité de Talento Humano y Compensaciones, tiene la responsabilidad de implementar y supervisar el sistema de remuneración en toda la organización. Se realizan revisiones periódicas de los resultados para asegurar que se generen los incentivos adecuados.

Las estructuras de remuneración se alinean estratégicamente con los objetivos de negocio y de riesgo, así como con los valores e intereses a largo plazo de la empresa.





# ÉTICA E INTEGRIDAD

## Código de Ética

La ética, la transparencia y la honestidad son pilares fundamentales en la construcción de una empresa sostenible y confiable, alineada con nuestro entorno y con las personas.

Nuestro Código de Ética y Conducta establece principios claros de integridad, asegurando el cumplimiento de las leyes y regulaciones aplicables, y definiendo estándares de comportamiento que reflejan nuestros valores.

Este marco rige nuestras relaciones con todos los actores clave: colaboradores, accionistas, proveedores, clientes, comunidades, organismos gubernamentales y el ecosistema empresarial en su conjunto.

Además, promueve un entorno de trabajo basado en la colaboración, el respeto y la responsabilidad compartida, consolidando una cultura organizacional alineada con nuestros valores. El código es aprobado por el Directorio, difundido a toda la organización y se encuentra disponible en la web.

## Comité de Ética y Buen Gobierno

El Comité de Ética y Buen Gobierno impulsa una gestión alineada con principios de integridad y transparencia, garantizando la sostenibilidad y el cumplimiento de estándares de buen gobierno corporativo en **itti**. Su labor contribuye al fortalecimiento de la confianza y el compromiso de los colaboradores.



## Canales de denuncia

Contamos con canales de denuncia internos y externos para reportar conductas irregulares en todos los niveles de la organización. Estos canales permiten informar sobre violaciones a normas, políticas internas y al código de ética y conducta, así como cualquier otra irregularidad significativa, garantizando el cumplimiento del marco legal vigente y los lineamientos corporativos.

Diseñados para garantizar la confidencialidad, pueden utilizarse de forma nominal o anónima. Estos canales están disponibles para todos nuestros grupos de interés, promoviendo una cultura de transparencia y responsabilidad. No se recibieron denuncias en el periodo del informe.

## Canal interno

Correo Electrónico: [denuncias@itti.com.py](mailto:denuncias@itti.com.py)

## Promoción de la ética

En 2024, como parte de nuestro compromiso con el fortalecimiento del sistema ético, nombramos a un responsable del programa de integridad, quien reporta directamente a la Gerencia General y lidera la implementación del Plan Anual de Integridad.

Asimismo, optimizamos las políticas y procedimientos relacionados con los canales de denuncia, asegurando su eficacia. El Código de ética fue revisado y enriquecido con mejores prácticas y nuevos enfoques en áreas clave como anticorrupción, conflictos de interés, equidad, inclusión de personas con discapacidad y propiedad intelectual.

Tras su aprobación, el Código de Ética fue comunicado a todos los colaboradores mediante campañas internas y capacitaciones especializadas, reforzando la importancia del canal de denuncias y su correcto uso.





# 2 PRODUCTOS Y SERVICIOS

- 2.1 Entorno digital
- 2.2 Fintech & banca digital
- 2.3 Servicios de experiencia digital
- 2.4 Seguridad y multibiometría
- 2.5 Inteligencia artificial





# ENTORNO DIGITAL

Diseñamos soluciones que transforman los espacios de trabajo en entornos más eficientes, colaborativos y flexibles. A través de tecnologías avanzadas, optimizamos la comunicación y la gestión documental, permitiendo a las empresas operar con mayor agilidad y productividad.

Impresión y captura de  
documentos

FUJITSU

PaperCut<sup>®</sup> KOFAX

Gestión de documentos y  
automatización de procesos

PlanetPress<sup>®</sup>  
Connect



kadiko

DocuWare

Soft Expert<sup>®</sup>  
Software for Business Excellence

Infraestructura y colaboración

iti aws

Impresión comercial e industrial

Duplo

Espacios de trabajo inteligente

logitech

## Impresión y captura de documentos

Ofrecemos soluciones avanzadas para la digitalización, impresión y gestión documental, optimizando el flujo de información en las organizaciones. Nuestra tecnología garantiza eficiencia, seguridad y sostenibilidad, reduciendo costos operativos y mejorando la productividad.



## Gestión de documentos y automatización de procesos

Simplificamos la gestión documental y automatizamos flujos de trabajo mediante herramientas inteligentes que optimizan la organización, el acceso y la seguridad de la información. Nuestras soluciones permiten una operación más ágil, eficiente y libre de papel.

Para impulsar la innovación y eficiencia en la gestión de operaciones y procesos internos **contamos con soluciones como SoftExpert y SoftExpert GRC:**

**SoftExpert** optimiza operaciones y procesos internos en todos los niveles de la organización, facilitando la adopción de mejores prácticas en la gestión de recursos y potenciando el desempeño de los colaboradores. Su enfoque innovador mejora la eficiencia administrativa y la toma de decisiones estratégicas.

**SoftExpert GRC**, por su parte, fortalece la gestión de gobierno, en aspectos como gestión de riesgo y cumplimiento al identificar, evaluar y administrar amenazas y oportunidades. Con un enfoque integrado y compatible con ITGF y otros sistemas. Simplifica la planificación, soporta diversas metodologías y mejora la gobernanza tanto corporativa como de tecnología.





## Infraestructura y colaboración

Diseñamos entornos tecnológicos robustos que facilitan el trabajo colaborativo y la conectividad. Implementamos infraestructuras flexibles y seguras que impulsan la productividad y permiten a los equipos operar desde cualquier lugar con máxima eficiencia.



## Espacios de trabajo inteligente

Transformamos oficinas y espacios de trabajo con tecnología inteligente que optimiza la gestión de recursos, la eficiencia energética y la experiencia del usuario. Creamos entornos dinámicos, conectados y sostenibles que potencian la productividad y el bienestar.



## Impresión comercial e industrial

Proporcionamos soluciones de impresión de alto rendimiento para entornos comerciales e industriales, garantizando calidad, precisión y escalabilidad. Nuestra tecnología responde a las exigencias del mercado, optimizando costos y mejorando la capacidad de producción.





# FINTECH & BANCA DIGITAL

Impulsamos la evolución del sector financiero con soluciones innovadoras en banca digital, pagos electrónicos y automatización de procesos. Nuestra tecnología permite a las instituciones ofrecer experiencias seguras, ágiles y personalizadas, facilitando la inclusión financiera y la digitalización de los servicios.

## Core Bancario



## Emision de tarjetas



## ATM's y recicladores



## Procesamiento de cheques y firmas



## Seguridad de efectivo



## Soluciones transaccionales





## Core bancario

Nuestras soluciones de core bancario modernizan y optimizan la gestión financiera, permitiendo a las instituciones operar con mayor agilidad, seguridad y escalabilidad. Nuestras plataformas facilitan la administración de cuentas, transacciones y productos financieros, garantizando eficiencia y cumplimiento normativo.

En el sistema financiero 9 de las 22 entidades financieras reguladas por el Banco Central del Paraguay confían en nuestro core bancario y el 40% de las transacciones financieras del país se realizan a través de nuestro sistema.



FINERA

bankitti

**bankitti** es la evolución de nuestro sistema financiero ITGF, diseñado para ofrecer mayor agilidad, eficiencia y cumplimiento con los estándares internacionales. Con nuevas y mejoradas funcionalidades en múltiples módulos que impulsan la transformación digital de las entidades financieras. Implementado con éxito en ueno bank, **bankitti** continúa su expansión y actualmente se encuentra en proceso de adopción en Interfisa y Finexpar.

**40%**  
entidades  
financieras

reguladas por  
BCP confían en  
**bankitti**.

**40%**  
transacciones  
financieras

del país se  
realizan a través  
de nuestro  
sistema.



## ATM's y recicladores

Innovamos en la gestión del efectivo con cajeros automáticos y recicladores inteligentes, que optimizan la disponibilidad de dinero y reducen costos operativos. Nuestra tecnología integra todas las operaciones bancarias en un solo ecosistema, mejorando la experiencia del usuario, agilizan transacciones y refuerzan la seguridad en el autoservicio bancario.

En alianza con NCR, el mayor implementador del mundo con presencia global en 140 países, transformamos sucursales para reducir costos, aumentar la productividad, optimizando el rendimiento y la eficiencia.



**+20mil**

Instituciones financieras utilizan las soluciones de NCR.

**#1**

En ATM de servicios

**#1**

En instalaciones de atención remota

**+140 países**

con soluciones de NCR

## Seguridad de efectivo

Implementamos tecnologías avanzadas para la protección y gestión segura de efectivo, reduciendo riesgos operativos y optimizando procesos en sucursales y empresas. Garantizamos control y trazabilidad en cada transacción.



## Emisión de tarjetas

Desarrollamos soluciones para la personalización y emisión instantánea de tarjetas, facilitando la entrega segura y eficiente de productos financieros. Aseguramos procesos ágiles y alineados con las últimas tendencias en pagos digitales.



## Procesamiento de cheques y firmas

Optimizamos el procesamiento de cheques y documentos financieros con tecnología de digitalización y automatización. Nuestras soluciones agilizan la compensación y validación, reduciendo errores y tiempos de espera, mejorando así la eficiencia operativa del sector financiero.







# SERVICIOS DE EXPERIENCIA DIGITAL

Creamos experiencias digitales intuitivas y centradas en el usuario, combinando diseño, inteligencia artificial y analítica avanzada. A través de interfaces dinámicas y personalizadas, ayudamos a las empresas a mejorar la interacción con sus clientes y a ofrecer productos y servicios de manera más eficiente.

## Impresión masiva y logística



## E-commerce



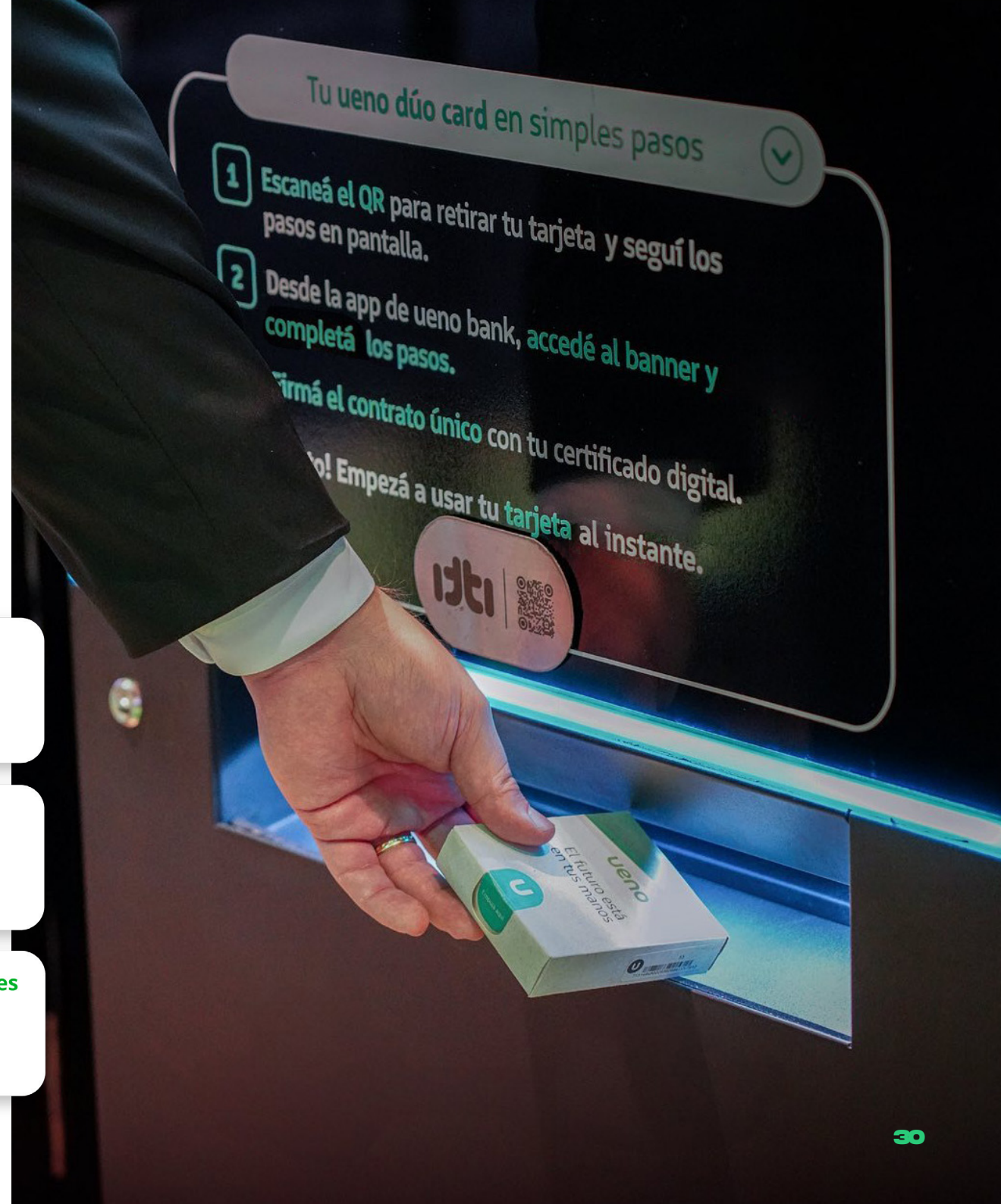
## Procesos digitales



## Ticketing



## Diseño de soluciones digitales





## Impresión masiva y logística

Optimizamos la gestión de impresión y distribución con soluciones automatizadas y escalables. Desde la producción hasta la entrega, garantizamos eficiencia, precisión y trazabilidad en cada proceso, asegurando una experiencia ágil y sin interrupciones.

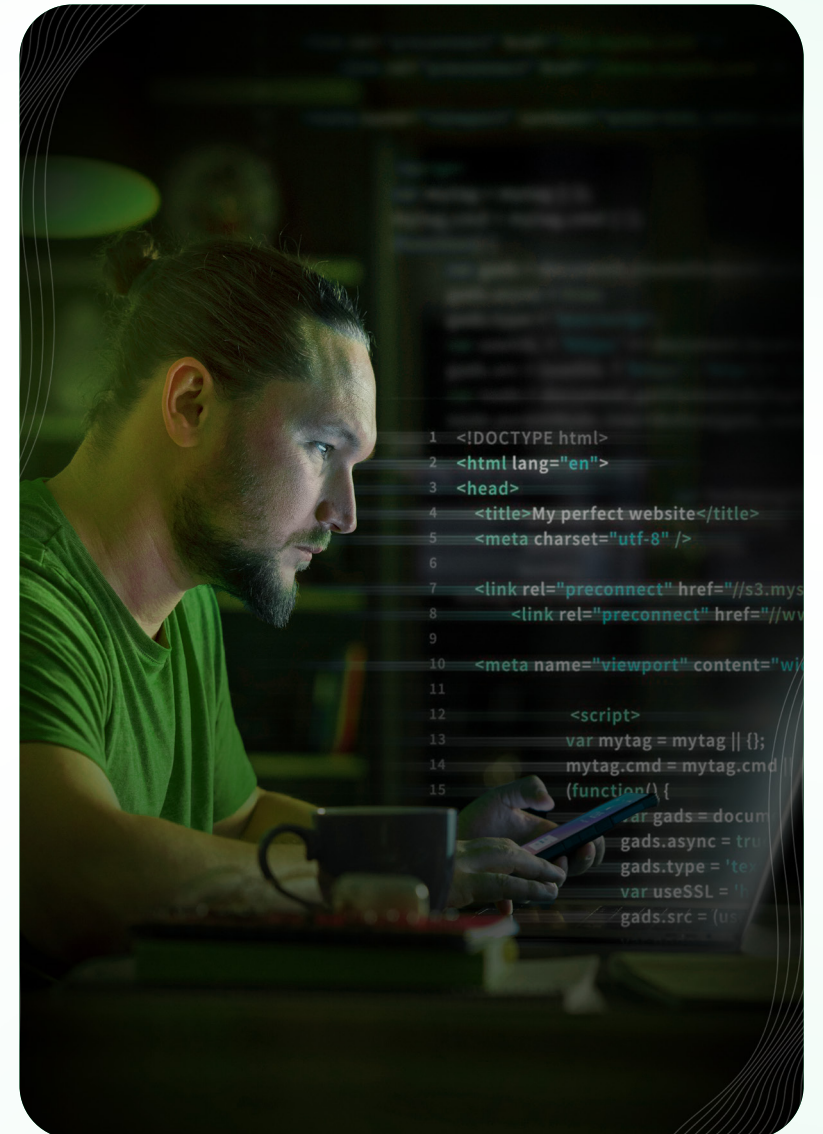


## Facturitti

En **Facturitti**, desarrollamos soluciones de facturación electrónica, ágiles, eficientes y de rápida implementación para que las empresas puedan digitalizar su proceso de facturación.

Nuestras soluciones empresariales se adaptan a las necesidades de cada cliente, impulsando la digitalización y automatización de procesos. Nuestra Suite de Soluciones Empresariales (SSE) gestiona de manera eficiente la logística de facturas y documentos digitales, optimizando el flujo de trabajo.

Con **Facturitti**, la transformación digital se convierte en una ventaja competitiva, permitiendo un mayor enfoque en la estrategia y el crecimiento del negocio.



## itti Secure

Es nuestra solución de firma digital cualificada. Somos proveedores de servicios de confianza, aprobados por el MIC para la emisión de certificados de firma.

Nuestro objetivo es proporcionar servicios digitales seguros y confiables, especialmente en el contexto de la identidad digital, la firma electrónica y la comunicación segura. Jugamos un papel crucial en la facilitación de transacciones electrónicas y en la protección de la información en el ámbito digital.



## E-commerce

Mi Negocio Suite es una plataforma innovadora para la gestión empresarial y digitalización de negocios. Nuestra suite centraliza y automatiza procesos, permitiendo una administración eficiente desde un solo lugar a través de módulos especializados para cada procesos y áreas de las empresas.

Diseñada para la gestión autónoma de canales digitales, integra herramientas avanzadas en la nube para optimizar la operación, mejorar la toma de decisiones y potenciar el crecimiento de las empresas.



## Tienda en Línea

Nuestra solución es una plataforma intuitiva y personalizable que permite crear tiendas online funcionales y atractivas, ofreciendo a los negocios la posibilidad de vender 24/7 con total autonomía. Está diseñada para facilitar la gestión de productos, pedidos y clientes en un entorno digital dinámico.



## Checkout

Una herramienta diseñada para que cualquier negocio pueda cobrar en línea de manera fácil y segura. Simplifica los flujos de pago y admite múltiples medios, como tarjetas, billeteras digitales, efectivo y financiación.



## Facturitti

Plataforma en la nube que digitaliza y optimiza la gestión administrativa del negocio. Permite automatizar procesos, visualizar información en tiempo real y mejorar la rentabilidad, integrando la gestión de ventas, compras, inventario, reportes y cuentas de clientes en un solo lugar.



## Humanitti

Solución diseñada para digitalizar y automatizar la gestión de RRHH, facilitando el manejo de nóminas, cálculo de vacaciones y libros laborales de manera eficiente.



## Analista

Optimiza la gestión del crédito mediante la digitalización y sistematización del flujo de solicitudes. Desde la evaluación hasta el desembolso, esta solución permite un control integral.





## Ticketing

tuti es nuestra plataforma 100% paraguaya que revoluciona la venta de tickets, ofreciendo una experiencia ágil, segura y sin complicaciones. Como evolución de Red UTS, tuti no solo renueva su identidad, sino que evoluciona la tecnología y el servicio para que los usuarios accedan fácilmente a sus eventos favoritos.

Con un enfoque en la innovación y la expansión global, tuti aspira a ser un modelo de referencia en la industria del ticketing. Su tecnología avanzada y confiabilidad la convierten en la opción ideal tanto para el público como para los productores de eventos, marcando el futuro del entretenimiento.

# tuti

**16 años**  
de experiencia

**700 mil**  
clientes

**3,5 millones**  
de entradas  
emitidas por año

**+280 mil**  
eventos



## Diseño de soluciones digitales

Creamos soluciones digitales a medida, combinando tecnología, diseño y experiencia de usuario. Nuestro enfoque estratégico permite desarrollar productos digitales que generan valor y potencian la competitividad en el mercado.

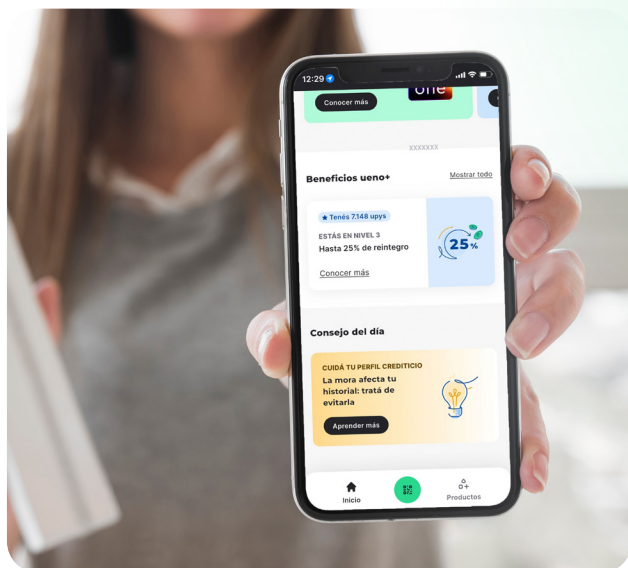


## App ueno bank

**itti** desarrollo la nueva app de ueno bank, una plataforma bancaria ágil, moderna y segura que permite a los usuarios gestionar sus productos financieros de forma 100% digital.

La app ofrece una experiencia simple e intuitiva para abrir cuentas, hacer transferencias, consultar saldos, solicitar tarjetas y más, todo desde el celular.

Además, incluye un sistema de notificaciones en tiempo real, autenticación biométrica y funcionalidades diseñadas para optimizar la interacción con el ecosistema ueno.



## App wepa

**itti** estuvo a cargo del diseño UX/UI de la nueva plataforma de wepa, la red de transacciones digitales del Paraguay. El objetivo fue crear una experiencia digital clara, fluida y centrada en el usuario, alineada con la innovación que representa el ecosistema wepa.

Desde la navegación hasta la interacción en los Terminales de Experiencia Digital (TEDs), el diseño potencia la usabilidad, accesibilidad y simplicidad en cada paso.

Gracias a esta propuesta los usuarios pueden recibir envíos de Western Union en cualquier momento, y acceder fácilmente a los servicios actuales y futuros que ofrece wepa.

**wepa**

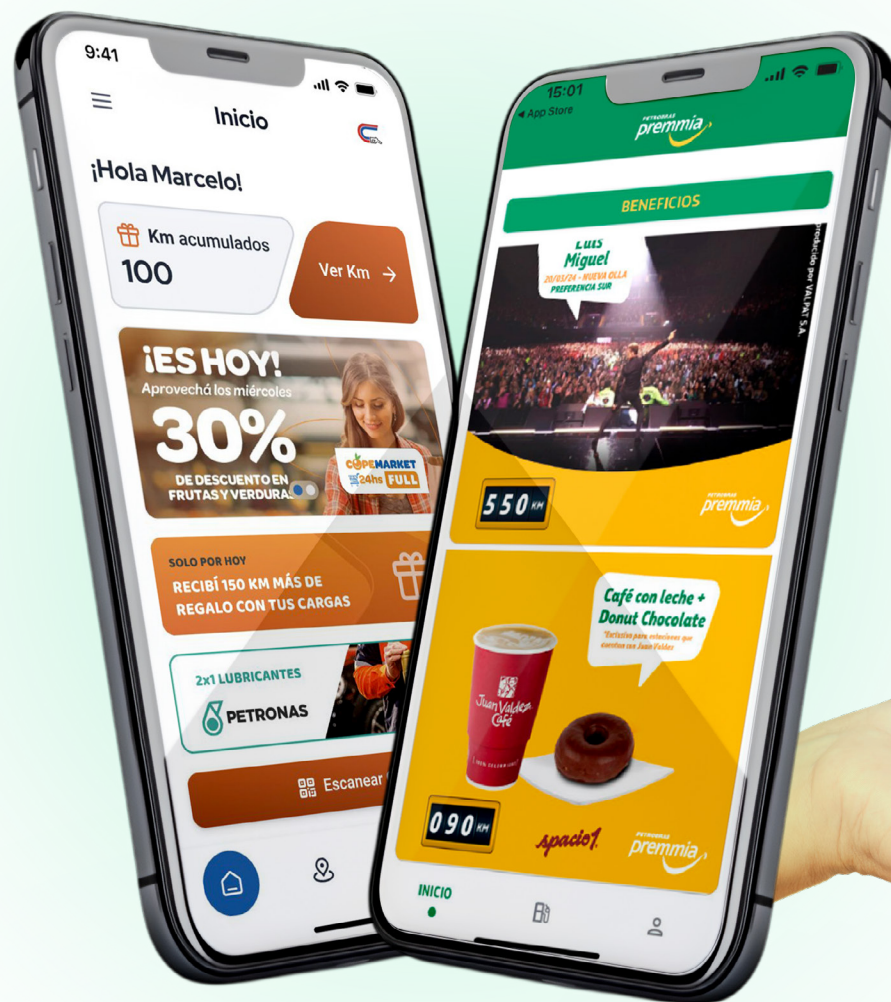
**Western  
Union**



## App Copetrol Vamos

Copetrol Vamos es un sistema de fidelidad, donde el cliente realiza el Onboarding y la misma permite al cliente cargar combustible por medio de la app en cualquier estación de servicio Copetrol, con las opciones de pagar con TC/TD/KM y las cargas generan km de regalo para próximas cargas, duplicando triplicando su valor.

El playero cuenta con una app para la interacción con el cliente al momento de realizar la compra y el negocio un backend para monitoreo y configuraciones.



## App Premmia

Premmia es una aplicación de fidelidad de Petrobras, la misma brinda al cliente final la posibilidad de cargar combustible generando km que luego pueden ser utilizados para canjear por cupones de descuento, productos, entre otros.

El negocio realiza el monitoreo y configuración de las estaciones en el CMS y la configuración de las promociones y monitoreo de acreditaciones de km en el loyalty.

El playero cuenta con una app donde realiza la gestión del canje en la playa.



## App de Gestión del negocio

La App de Gloria, es una app de uso interno del negocio, en la cual los embajadores de cada marca deben registrar oportunidades que se detecten en los comercios que venden o distribuyen los productos, para que Gloria lo pueda gestionar e impulsar.

Además cuenta con un sistema de fidelidad que por cada oportunidad resuelta el embajador recibe puntos para canjear por premios.

APP B2C y Backend para configuraciones/monitoreo.



## itti | health

Esta plataforma integral revoluciona el ecosistema de la salud al conectar a pacientes, médicos y aseguradoras en un entorno digital unificado.

Su enfoque preventivo permite a los pacientes monitorear sus signos vitales de forma continua, lo que contribuye a detectar y gestionar enfermedades de manera temprana.

Entre sus principales beneficios se encuentran la disminución de la sobrecarga en centros de salud y la posibilidad de realizar chequeos médicos básicos desde tótems y aplicaciones móviles, garantizando una atención más ágil y accesible.





# SEGURIDAD Y MULTIBIOMETRÍA

Desarrollamos soluciones avanzadas de identificación y autenticación mediante tecnologías biométricas. Garantizamos protección, confiabilidad y cumplimiento normativo, permitiendo a las organizaciones operar con entornos más seguros y prevenir fraudes en múltiples sectores.

Cámaras inteligentes

**AVIGILON™**

Onboarding

 facturitti  **AWARE**

Control de accesos

**AVIGILON™**

**DERMALOG**

 **corsight**

**HIKVISION®**

Identificación y multibiometría

**AWARE**

**DERMALOG**

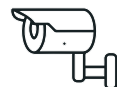
 **corsight**

## Cámaras inteligentes

Junto a Avigilon brindamos soluciones innovadoras que potencian la seguridad mediante inteligencia artificial y análisis avanzado de video.

Ofrecemos sistemas de video, control de acceso y soluciones en la nube que se integran perfectamente con su infraestructura de seguridad, brindándole información precisa en tiempo real para tomar decisiones clave con confianza.

# AVIGILON™



Cámaras de video



Grabaciones de video y codificadores



Detección de objetos y movimientos



Soluciones de control de acceso



Administración de video de red

## Control de accesos

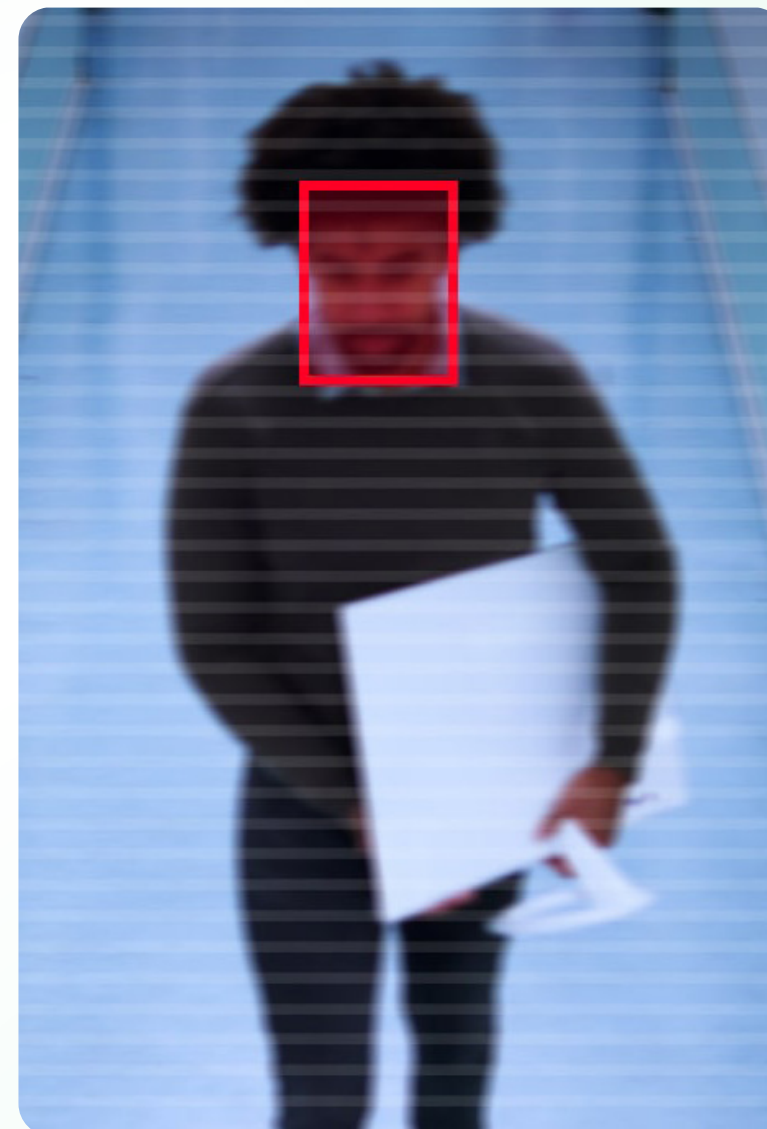
Desarrollamos soluciones de gestión de accesos seguras y eficientes, combinando autenticación biométrica, credenciales digitales y automatización inteligente. Garantizamos una protección integral para instalaciones, restringiendo y monitoreando el ingreso en tiempo real.

# AVIGILON™ DERMALOG

# corsight HIKVISION®

Acercamos a nuestros clientes la tecnología de Dermalog, pionero en el desarrollo de soluciones biométricas que redefinen la seguridad digital con más de 25 años de experiencia, ofreciendo tecnologías avanzadas para autenticación, control de accesos y seguridad móvil.

Nuestro portafolio incluye el “Sistema Automatizado de Identificación Biométrica” (ABIS) y el “Sistema Automatizado de Identificación de Huellas Dactilares” (AFIS), junto con escáneres de última generación y puertas de detección biométrica.





## Onboarding

Facilitamos procesos de identificación y verificación remota, asegurando una experiencia fluida y segura para nuevos usuarios. A través de tecnología biométrica y validación documental, agilizamos la incorporación de clientes y colaboradores sin comprometer la seguridad.



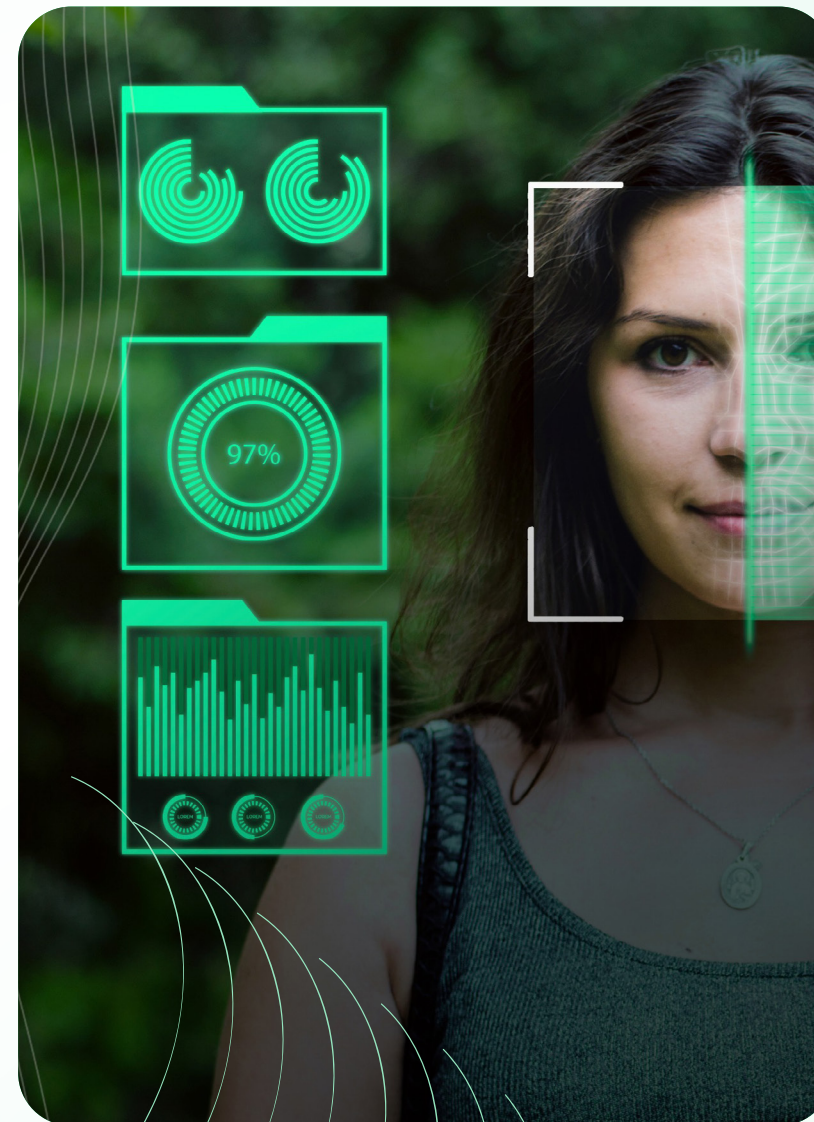
## Identificación y multibiometría

Ofrecemos soluciones avanzadas de autenticación mediante reconocimiento facial, huella dactilar, iris y voz. Nuestras herramientas garantizan procesos más seguros, rápidos y precisos, reduciendo riesgos de fraude y fortaleciendo la confianza en entornos digitales y físicos.

**Corsight** desarrolla tecnología de reconocimiento facial con una precisión, velocidad y privacidad, impulsada por inteligencia artificial autónoma. Con más de 250 patentes y el respaldo de destacados investigadores, es una solución líder en el sector, garantizando un rendimiento excepcional incluso en condiciones desafiantes, como baja iluminación o ángulos complejos.

Su compromiso es revolucionar la seguridad sin comprometer la privacidad, ofreciendo soluciones avanzadas que permiten a las organizaciones reforzar su protección mientras preservan la confidencialidad de los datos.

**AWARE** **DERMALOG** **corsight**





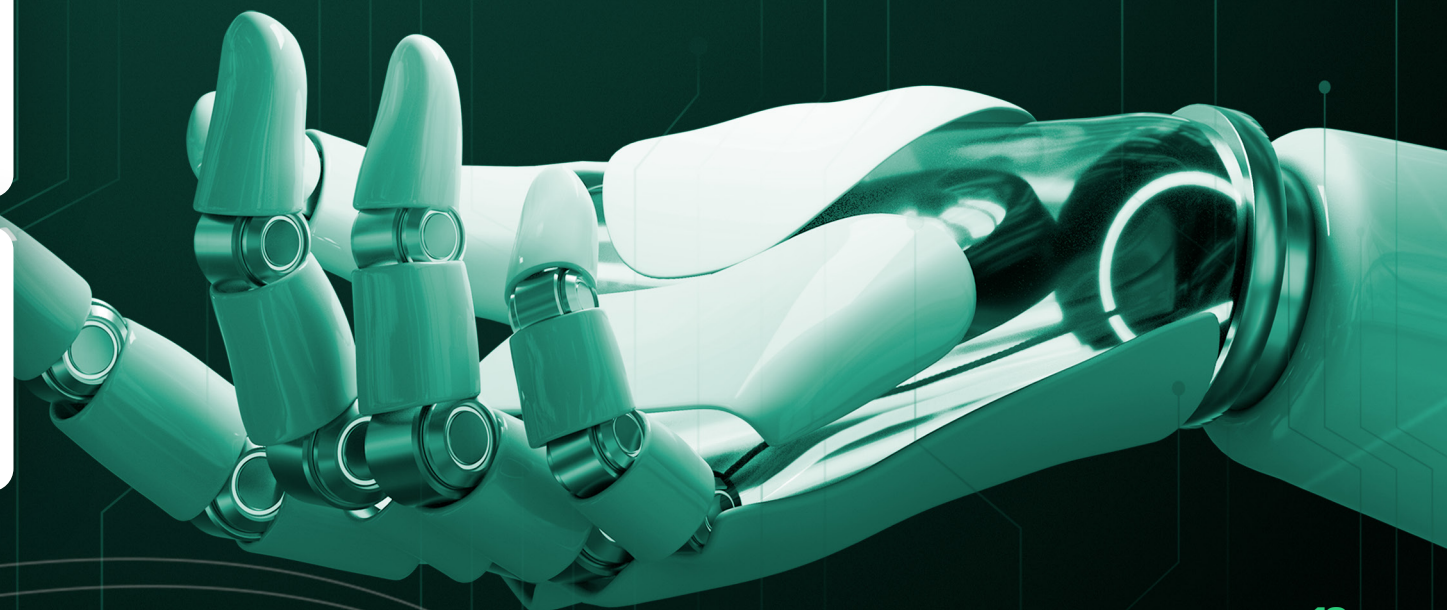
# INTELIGENCIA ARTIFICIAL

Incorporamos inteligencia artificial (IA y aprendizaje automático para optimizar procesos, mejorar la toma de decisiones y potenciar la eficiencia operativa. Nuestras soluciones permiten a las empresas anticiparse a tendencias, automatizar tareas y ofrecer experiencias más inteligentes y personalizadas.

RPA (Automatización  
robótica de procesos)



Automatización de  
atención al cliente





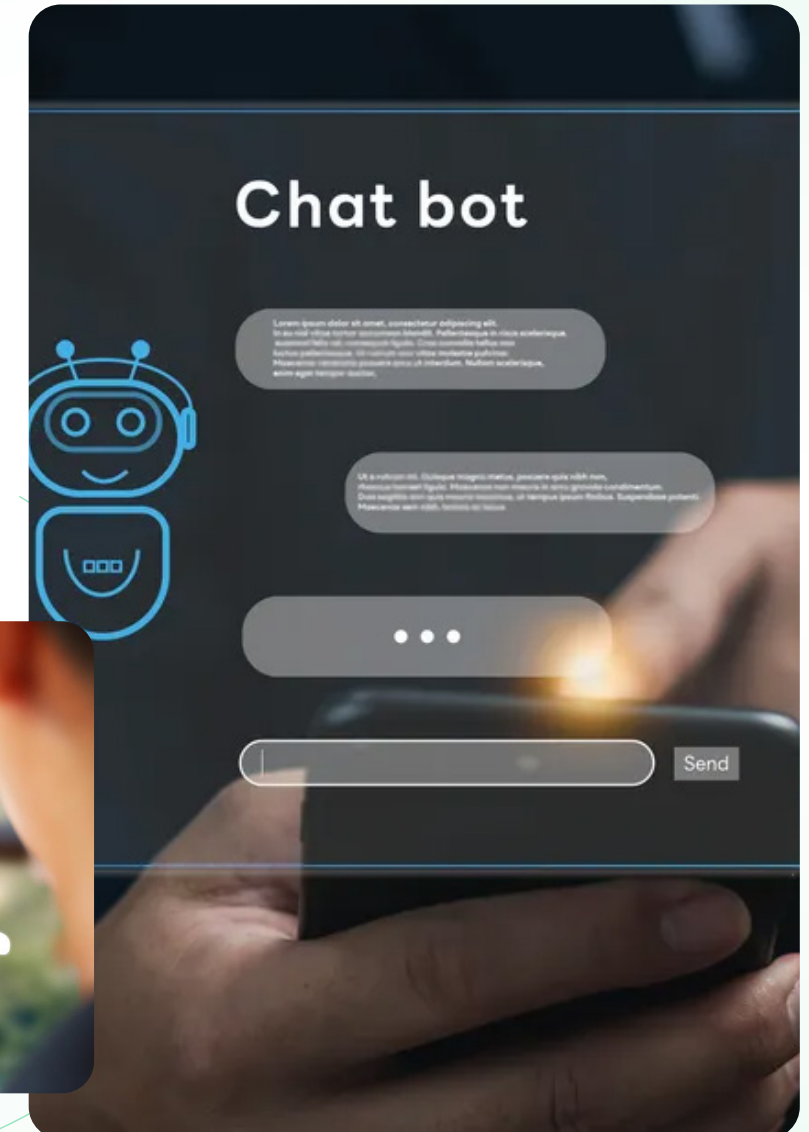
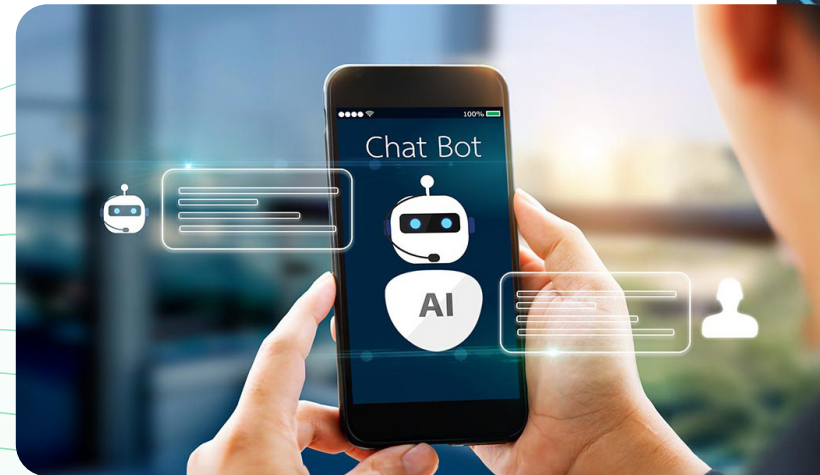
## Automatización robótica de procesos

Implementamos soluciones de Automatización Robótica de procesos (RPA por sus siglas en inglés) que optimizan la eficiencia operativa mediante la automatización de tareas repetitivas y basadas en reglas. Nuestros robots de software permiten a las empresas reducir errores, acelerar procesos y liberar recursos humanos para actividades de mayor valor estratégico.



## Automatización de atención al cliente

Transformamos la experiencia del cliente con soluciones de automatización inteligente, impulsadas por inteligencia artificial y procesamiento del lenguaje natural. Desde chatbots hasta asistentes virtuales avanzados, facilitamos interacciones ágiles, personalizadas y disponibles 24/7, mejorando la satisfacción y optimizando costos operativos.





# 3 NUESTRA GENTE

- 3.1** Enfoque de gestión y principales cifras
- 3.2** Nuestros colaboradores
- 3.3** Desarrollo profesional
- 3.4** Evaluación, compensaciones y beneficios
- 3.5** Salud y seguridad ocupacional



En **itti**, somos un equipo multicultural y apasionado que trabaja con el propósito de democratizar el acceso a la tecnología. Nuestra estructura horizontal nos permite operar con flexibilidad y autonomía, creando un entorno seguro, dinámico y colaborativo donde cada voz cuenta y cada idea impulsa el cambio.

Creemos en la innovación y el bienestar como pilares esenciales de nuestro trabajo.

Nuestras oficinas están diseñadas para inspirar la creatividad y potenciar la autenticidad, reflejando el espíritu diverso de nuestros equipos.

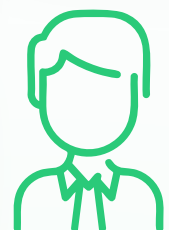
1.383  
Colaboradores

**+185%**  
Tasa de contratación 2024

**15.642**  
Horas totales de formación



391



992





## Innovación sin Fronteras

En **itti**, creemos en la tecnología como motor de transformación. En 2024, continuamos nuestra expansión regional e internacional, consolidando oficinas estratégicas y reafirmando nuestro compromiso con el desarrollo sostenible.

Desde 2022 operamos en Paraguay, y ese mismo año ampliamos nuestra presencia en Estados Unidos, en Dallas, Texas, fortaleciendo nuestra proyección global y abriendo nuevas oportunidades de crecimiento.

Asimismo, marcamos un nuevo hito con nuestra llegada a Buenos Aires, Argentina, ubicados en el barrio de Belgrano. Este espacio fue concebido bajo nuestros principios de sostenibilidad, integrando prácticas responsables en su diseño y funcionamiento diario.





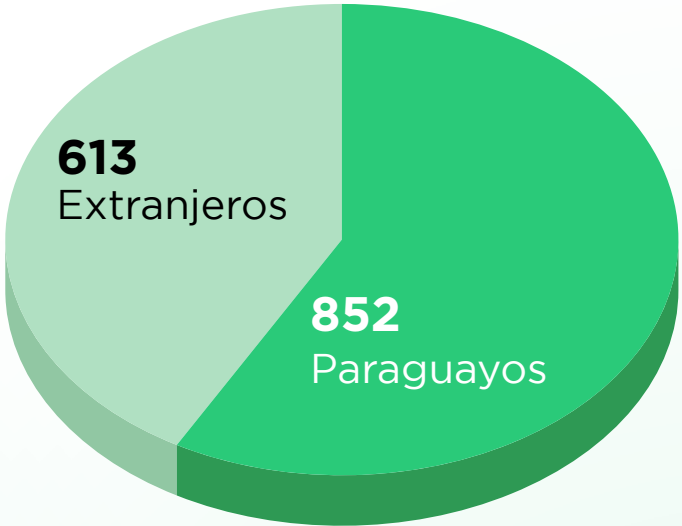
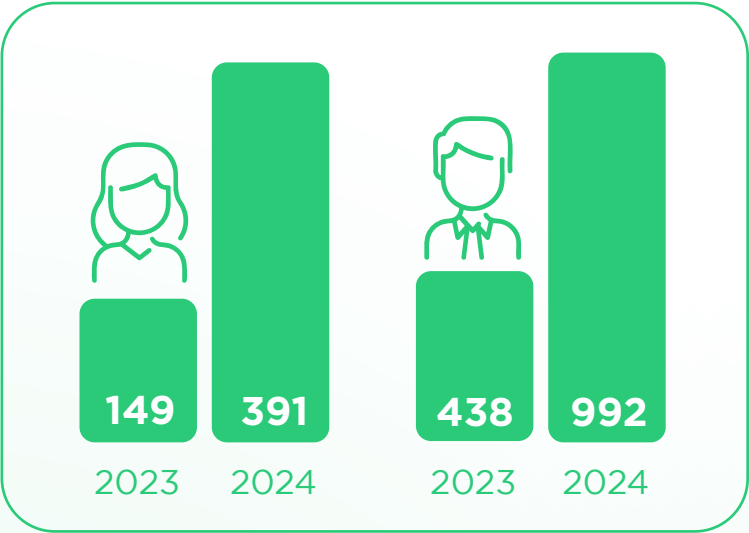
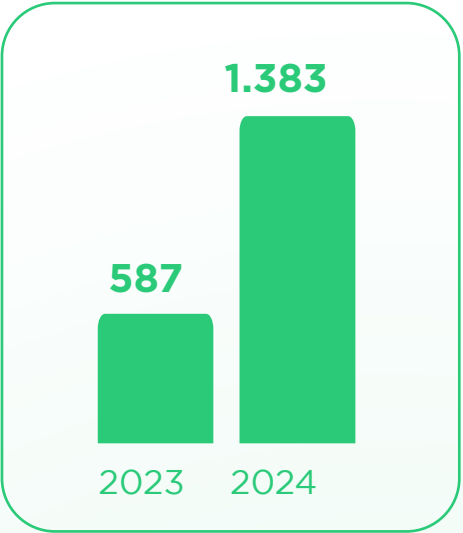
Nuestros colaboradores

Contamos con un equipo diverso y altamente calificado, compuesto por profesionales de Paraguay, Argentina, Brasil, Uruguay, Chile, Ecuador, El Salvador, Venezuela, Cuba, Perú y Noruega. Cada miembro aporta su talento y experiencia, impulsando la creación de soluciones innovadoras que brindan un impacto positivo y sostenible.

Nuestra cultura promueve una comunicación clara y ágil, donde la colaboración y el compromiso son claves para enfrentar desafíos con metodologías modernas y tecnología de vanguardia. Este enfoque nos permite adaptarnos a las demandas del mercado internacional, buscando soluciones que generan valor y marcan la diferencia.



TOTAL DE COLABORADORES



### Diversidad e inclusión

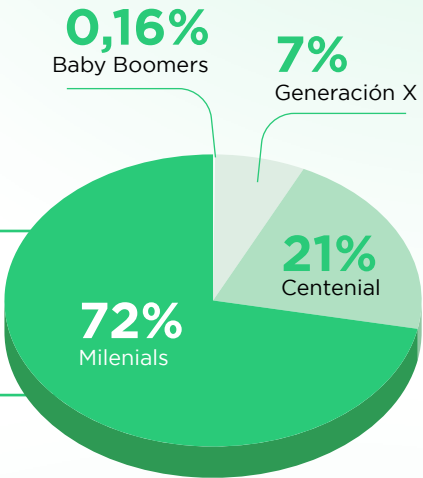
En **itti** estamos comprometidos con la diversidad y la inclusión, reconociendo que un equipo diverso no solo enriquece nuestro entorno laboral, sino que también impulsa la innovación y el crecimiento.

Enfrentamos el desafío de aumentar la representación de mujeres en un sector donde históricamente existe una mayoría de profesionales hombres, especialmente en Paraguay y Latinoamérica, donde las brechas de género son aún más marcadas.

Para abordar esta situación, hemos implementado iniciativas para fomentar un ambiente inclusivo que celebre diferentes perspectivas y favorecemos las oportunidades de las mujeres profesionales en todos los niveles de la organización.

Si bien aun quedan desafíos, durante el 2024 pasamos de un total de 25% al 28% de participación femenina en nuestra plantilla de colaboradores, crecimos en un 40% en cantidad de mujeres en puestos gerenciales y un 15% de crecimiento en cantidad de mujeres en jefaturas.

Creemos que al empoderar a las mujeres y promover su participación activa en la tecnología, no solo contribuimos a la equidad de género, sino que también fortalecemos nuestra industria y comunidad en su conjunto, por eso seguiremos trabajando por este objetivo.



2023

3	20
Directorio	Jefes y supervisores
1	119
Directores de Área	Colaboradores
6	
Gerentes	

2024

3	52
Directorio	Jefes y supervisores
1	325
Directores de Área	Colaboradores
10	
Gerentes	



2023

4	44
Directorio	Jefes y supervisores
5	355
Directores de Área	Colaboradores
29	
Gerentes	

2024

5	161
Directorio	Jefes y supervisores
5	786
Directores de Área	Colaboradores
35	
Gerentes	



## Desarrollo profesional

Fomentamos un entorno donde nuestros colaboradores desarrollan su talento, exploran nuevas ideas y expresan su creatividad. Creemos en el aprendizaje continuo como motor de crecimiento, ofreciendo diversas oportunidades de formación que impulsan su evolución y promueven un modelo de crecimiento inclusivo y sostenible.

**+15.641 horas**  
de formación en total.

**+11 horas**  
de capacitación por colaborador.



## Áreas de capacitación



SSO

QA

## Tecnología Core

Engineering

Infra

## Fiel Services

## Licitaciones





## Calidad de vida

Fomentamos el bienestar integral de nuestros colaboradores con enfoque que busca contribuir al desarrollo profesional y personal. Creamos un entorno que impulsa el crecimiento personal y fortalece las habilidades para afrontar desafíos con éxito.

## Salud

El bienestar de nuestros colaboradores es una prioridad, por eso promovemos entornos de trabajo saludables que contribuyan a su calidad de vida. Implementamos una serie de beneficios orientados a contribuir al bienestar. Los beneficios incluyen acceso a consultas con psicólogos, médicos laborales y nutricionistas, además de un programa de pausas activas y el beneficio de gimnasio, entre otros.

## Bienestar financiero

Ofrecemos a nuestros colaboradores beneficios que facilitan su vida personal y financiera. Acceden a una tasa preferencial con ueno bank y condiciones especiales en ueno Seguros, brindando mayor tranquilidad y respaldo en sus finanzas y protección. Además, cuentan con descuentos en el servicio de Conto, que simplifica su gestión de trámites tributarios, permitiendo optimizar su tiempo y economía.

## Seguridad

La seguridad laboral es una prioridad para nosotros, y trabajamos constantemente en la creación de un entorno seguro y protegido. Generamos una cultura de responsabilidad compartida que protege a nuestro equipo y promueve el bienestar en cada área de trabajo.



**103**  
colaboradores

Participaron de la capacitación Simulacro de Evacuación.



**435**  
colaboradores

fueron capacitados en uso Extintores y Primeros Auxilios.





# 4 NUESTRA CADENA DE VALOR

4.1 Nuestros proveedores

4.2 Inversión y política de compras

Nuestra cadena de valor conformada por proveedores locales e internacionales es un factor clave para el logro de nuestros objetivos de negocio. Buscamos construir alianzas estratégicas y relaciones basadas en la ética, el comercio justo y la sostenibilidad. Promovemos un entorno de transparencia y responsabilidad en todos nuestros procesos, con una visión de mejora continua.

Impulsamos las compras locales, generando también un impacto positivo en la dinamización de la economía, la formalización y la generación de empleo en el país.



Con el enfoque de contribuir a la economía del país, priorizamos las compras locales aportando a la creación de empleos dignos en nuestra cadena de valor.

Este año trabajamos con un total de 1.194 proveedores, de los cuales 1.053 son empresas paraguayas y 141 extranjeras. A través de estas alianzas, aseguramos la continuidad de nuestra operación, fortalecemos a los proveedores locales, impulsamos la sostenibilidad y contamos con productos y servicios de calidad.

### Inversión

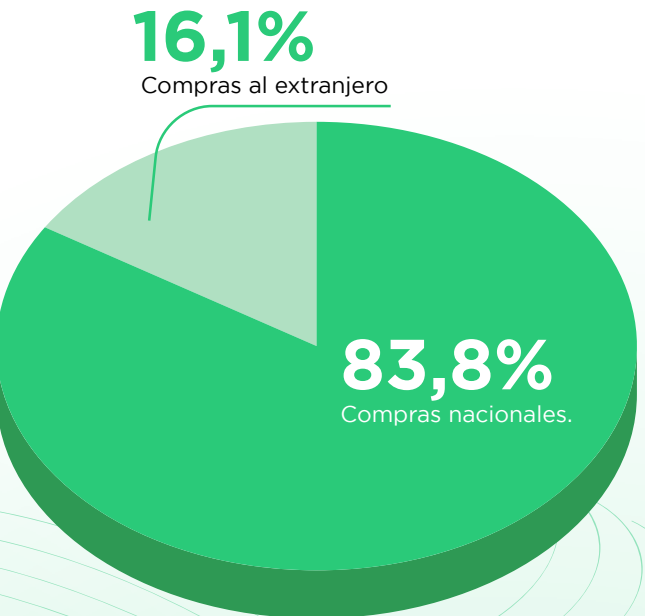
A través de nuestra extensa red de proveedores locales, distribuimos valor a las empresas locales, entre ellas un gran número de pequeñas y medianas empresas de todo el país.

En 2024, destinamos un total de USD 329 millones a la adquisición de productos y servicios, de los cuales USD 276 millones fueron invertidos en compras locales y USD 53 millones a compras en el extranjero.



### Política de compras

Contamos con un Manual de Políticas de Compras que establece un marco de relacionamiento transparente, definiendo procesos de selección, estándares de servicio y criterios sociales y ambientales requeridos. En este marco dividimos a nuestros proveedores a través de criterios de criticidad, que nos permiten priorizar la gestión para mayor eficiencia y disminución de riesgos.





# 5 IMPACTO AMBIENTAL

- 5.1 Nuestro enfoque de sostenibilidad (GRI)
- 5.2 Sostenibilidad ambiental
- 5.3 Sostenibilidad social
- 5.4 Eventos de RSE y sostenibilidad
- 5.5 Alianza para el desarrollo

# SOSTENIBILIDAD

En **itti**, la sostenibilidad se refleja en nuestra cultura y modelo de negocio, orientando la gestión para ofrecer soluciones tecnológicas de triple impacto.

**Para trasladar la sostenibilidad a nuestra operación diaria nos basamos en dos pilares principales:**

Cultura organizacional responsable: Fomentamos buenas prácticas internas y participamos en eventos y foros de sostenibilidad.

Innovación y digitalización: Creamos soluciones digitales que reducen el uso de recursos físicos y mejoran la experiencia del usuario.

## Sustentabilidad

**Calidad de vida es un derecho del presente y de las generaciones futuras**

Crecimiento económico  
sostenido

Bienestar Social

Equilibrio Ecológico





# SOSTENIBILIDAD AMBIENTAL

## Estrategia

Impulsamos una estrategia ambiental basada en procesos ecoeficientes, economía circular y mitigación de impactos ambientales. A través de la optimización de recursos, buscamos reducir nuestra huella ecológica, sin comprometer la calidad de nuestros servicios.

## Eficiencia ambiental

**-25,2%**

en consumo energético total, con respecto a la línea base LEED

**-75%**

en consumo en iluminación interior.

**-28%**

en consumo energético de ventilación y climatización.

**-33,8%**

en consumo de agua en relación a línea base LEED

**-87,11%**

en residuos generados en obra.





## Gestión Ambiental

En **itti** integramos innovación y responsabilidad ambiental en cada decisión. Apostamos por certificaciones como LEED, reafirmando nuestro compromiso con la eficiencia energética y la optimización de recursos para un futuro más sustentable.

Promovemos una cultura organizacional responsable, impulsando buenas prácticas internas. A través de la innovación y digitalización, desarrollamos soluciones tecnológicas que reducen el uso de insumos y materiales físicos.

## Eficiencia energética

Optimizamos la eficiencia energética con la instalación de luminarias LED de bajo consumo, logrando una reducción del 25,2% en el consumo total y 75% en iluminación interior, alineándose con estándares LEED y la normativa ASHRAE 90.1-2010.

**25,2%**

Ahorro total de  
consumo energético.





## Iniciativas ambientales

### Certificación LEED GOLD

En septiembre de 2024, **itti** marcó un hito en Paraguay al convertirse en la primera empresa del país en obtener la certificación LEED GOLD en la categoría Interiores Comerciales (LEED ID+C, v.4). Este reconocimiento, otorgado por el US Green Building Council (USGBC), destaca el compromiso de la empresa con la eficiencia energética y el diseño sostenible en su oficina corporativa.

### Uso eficiente del agua

A través de griferías, duchas e inodoros de descarga dual, se logró un ahorro del 33,8% en consumo de agua en relación a la línea de base de la normativa LEED, optimizando el recurso en cada uso.

### Calidad del aire

Mejoramos la ventilación y optimizamos los sistemas de climatización, alcanzando un 28% de ahorro energético, garantizando confort y bienestar.

**33,8%**

En ahorro de agua



## Movilidad sostenible

Para promover una movilidad más sostenible, habilitamos espacios exclusivos para vehículos eléctricos y compartidos, impulsando en nuestros colaboradores y entorno una movilidad más limpia y eficiente.

## Gestión de residuos

Desarrollamos un programa de reciclaje de papel, cartón, metales y plásticos, además de gestionar residuos peligrosos.

Fomentamos la educación y sensibilización ambiental a través de materiales audiovisuales, impulsando el consumo responsable y fortaleciendo una cultura de sostenibilidad entre nuestros colaboradores.

Fomentamos el consumo responsable y mejoramos continuamente nuestras prácticas para reducir nuestro impacto ambiental.

## EcoPunto® en Paseo La Galería

Aliados a Soluciones Ecológicas y en colaboración con ueno y wepa, impulsamos un espacio de reciclaje accesible para la comunidad, promoviendo una cultura de conciencia ambiental.

Durante el 2024, en conjunto con la comunidad logramos reciclar un total de 504 kg de residuos sólidos, incluyendo papeles, cartones, metales y plásticos.





## Materiales y recursos

Nuestra infraestructura sostenible está diseñada para minimizar impactos ambientales, promoviendo la circularidad a través del uso de mobiliarios reciclados y alfombras elaboradas con residuos plásticos. Además, se implementaron medidas para reducir impresiones y fomentar espacios que impulsen el bienestar laboral. Las zonas de descanso y recreación fueron pensadas para generar un entorno que favorezca la comodidad, el esparcimiento y el equilibrio durante la jornada.

### Paneles de musgo

100% naturales que purifican el aire, aíslan el sonido y son ignífugos.

### Alfombras recicladas

Fabricadas con residuos de plásticos, 58% de material reciclado y 100% reciclables.

### Oficina sin impresoras

Fomentamos una cultura digital que minimiza el uso de papel.

### Mobiliarios reciclados

En espacios de descanso y recreación, promoviendo el bienestar laboral.

**28%**  
**ahorro energético**

en sistemas de climatización  
y ventilación





## Promoción de la sustentabilidad

Participamos e impulsamos espacios para la promoción y difusión de prácticas sostenibles, a través de nuestros aliados y compartiendo prácticas que hemos logrado implementar en nuestras operaciones como la certificación LEED.

## Workshop de sustentabilidad

En **itti** reafirmamos nuestro compromiso con la sustentabilidad al ser patrocinadores principales de la 3ª edición de los Premios y Workshop de Sustentabilidad, organizado por Soluciones Ecológicas. Este evento reconoce las mejores iniciativas en prácticas sostenibles y protección ambiental en Paraguay.

Como patrocinadores, apoyamos la logística y visibilizamos proyectos innovadores enfocados en reducir el impacto ambiental. Nuestra participación resalta el liderazgo de **itti** en prácticas responsables, promoviendo la colaboración entre sectores para un futuro más sostenible.

Con estas acciones, la empresa reafirma su visión de negocio responsable, alineado con las mejores prácticas internacionales y un futuro más sostenible.



**504 kg**  
de residuos  
sólidos reciclados  
en 2024





### Conferencia Internacional BuildGreen 2024

Como señal de nuestro liderazgo en arquitectura sustentable y promotores de soluciones que impulsan un desarrollo urbano más eficiente y alineado con los Objetivos de Desarrollo Sostenible (ODS), formamos parte de la Conferencia Internacional BuildGreen 2024, un evento clave organizado por el World Green Building Council y el Green Building Council Paraguay, que reunió a referentes del sector para debatir sobre el futuro de la construcción sostenible. Nuestro director y vicepresidente, Luis Angulo, presentó el diseño ecoeficiente de nuestras oficinas en Paraguay, destacando el uso de tecnologías innovadoras, la optimización energética y la gestión responsable de recursos.

#### Huella de carbono

En 2025, iniciaremos la medición de la huella de carbono, estableciendo una base para futuras acciones de mitigación y reducción de impacto ambiental.

#### Iniciativas sustentables

Continuaremos impulsando programas de eficiencia energética y gestión de residuos.

#### Participación activa en foros y eventos

Impulsamos espacios clave del sector financiero y tecnológico, promoviendo el desarrollo sostenible y la innovación.

### Metas ambientales

En nuestro compromiso con la sostenibilidad, nos proponemos metas para seguir avanzando con foco en la innovación y la responsabilidad ambiental.

# SOSTENIBILIDAD SOCIAL

## Padrinos de Sonidos de la Tierra

**itti** es padrino cultural de la Escuela Comunitaria de Música del Barrio San Francisco, apoyando 120 becas para niños y jóvenes. Este proyecto busca impactar positivamente en la comunidad a través de la música, el liderazgo y la educación, fomentando el desarrollo sostenible.

La Escuela Comunitaria forma parte de la red nacional #SuenParaguay y de la campaña ambiental #SomosH2O, participando en seminarios, festivales y actividades de liderazgo en todo el país.

En el marco de nuestra alianza con la Asociación Sonidos de la Tierra también llevamos adelante actividades de voluntariado corporativo con la inclusión de talleres de educación financiera dirigidos a los miembros de la orquesta, familias y la comunidad.

Este acuerdo reafirma el compromiso de **itti** con el desarrollo sostenible y la educación, destacando la importancia de la música como herramienta de cambio social y fortalecimiento comunitario.

En el marco de esta alianza, se trabajó en salud financiera con la comunidad educativa de la Escuela Comunitaria de Música “Sonidos del Barrio San Francisco”.

Alumnos, padres y docentes se formaron en conceptos clave de educación financiera adaptados a su edad y contexto. Los niños aprendieron sobre la importancia del ahorro a través de actividades lúdicas, mientras que los adolescentes y adultos se enfocaron en cómo gestionar sus recursos financieros de manera efectiva.



### 120 Becas

Becas otorgadas a niños y jóvenes

Recibimos una serenata navideña por parte de los jóvenes participantes del programa, quienes visitaron las oficinas de **itti** trayendo música y alegría a los colaboradores.



## Educación financiera

En el marco de esta alianza, se trabajó en salud financiera con la comunidad educativa de la Escuela Comunitaria de Música “Sonidos del Barrio San Francisco”

Alumnos, padres y docentes se formaron en conceptos clave de educación financiera adaptados a su edad y contexto. Los niños aprendieron sobre la importancia del ahorro a través de actividades lúdicas, mientras que los adolescentes y adultos se enfocaron en cómo gestionar sus recursos financieros de manera efectiva

**121 Personas**  
formadas en  
educación financiera.



## Teletón

Nos sumamos a la maratón de recaudación anual de la Fundación Teletón para apoyar la rehabilitación de personas con discapacidad.

Realizamos un aporte institucional y de colaboradores de G. 104.660.000 como parte de nuestro compromiso con la inclusión.

**9 Familias**  
beneficiadas

**163**  
Colaboradores  
Aportaron a la  
causa.



## Apoyamos las Becas Hayes

En línea con nuestro compromiso de apoyar el crecimiento y liderazgo de los jóvenes, otorgamos 10 becas del Programa de Becas Hayes en colaboración con la Fundación AMCHAM y la Cámara de Comercio Paraguayo Americana (CCPA), para cursos intensivos de inglés dirigidos a estudiantes universitarios destacados con recursos económicos limitados.

Estas becas buscan mejorar las habilidades de los becarios, impulsando su preparación para un entorno profesional competitivo.

**10 Jóvenes**  
becados para  
estudiar inglés



## Cuerpo de Bomberos Voluntarios de Asunción

Como parte de nuestro compromiso con la seguridad y el bienestar de la comunidad, realizamos un aporte anual al Cuerpo de Bomberos Voluntarios de Asunción (CBVA), en la categoría Padrino de Honor y Socio Protector de esta institución.

Nuestra contribución está destinada a fortalecer las operaciones esenciales de los dos cuarteles del CBVA en Asunción, permitiendo cubrir gastos clave como combustible, equipamiento y mantenimiento, asegurando así la continuidad de su invaluable labor. Gracias a este apoyo, los bomberos voluntarios pueden seguir respondiendo rápida y eficazmente a emergencias, rescates y siniestros, protegiendo vidas y bienes las 24 horas del día, los 365 días del año.





# ALIANZAS PARA EL DESARROLLO

Aportamos al trabajo en alianzas con el sector privado buscando impulsar y multiplicar el impacto de las iniciativas sostenibles, en línea con el ODS 17 de alianzas para el desarrollo.

## Pacto Global Paraguay

Somos miembros de esta iniciativa voluntaria respaldada por las Naciones Unidas, que tiene como objetivo promover el respeto y la implementación en el ámbito empresarial los principios del Pacto y los Objetivos de Desarrollo Sostenible (ODS).

## Congreso de RSE y sustentabilidad de la ADEC

Como patrocinadores del XV Congreso Internacional de Responsabilidad Social Empresarial (RSE) y Sostenibilidad, organizado por la Asociación de Empresarios Cristianos (ADEC) reafirmamos nuestro compromiso con la innovación sostenible, promoviendo soluciones que impactan positivamente en el desarrollo económico, social y ambiental del país.





Este evento reunió a empresas y líderes del sector para compartir y promover las mejores prácticas. **itti** expuso cómo la tecnología y la innovación pueden integrarse en los procesos empresariales para reducir el impacto ambiental, fortalecer la responsabilidad social y mejorar la gobernanza corporativa. Asimismo, se destacó la importancia de la Certificación LEED, presentando el uso de tecnologías avanzadas para optimizar la eficiencia energética y minimizar la huella ambiental de sus oficinas. Estas acciones reflejan el compromiso de la empresa con los ODS 9 (Industria, Innovación e Infraestructura) y ODS 13 (Acción por el Clima), contribuyendo al desarrollo de un entorno empresarial más sostenible.

**250** personas

Participaron del congreso



## Día B Paraguay

**itti** fue patrocinador oficial de la quinta edición de Día B Paraguay, organizada por Sistema B Paraguay. Este evento destacó la relevancia de los negocios con impacto positivo, reuniendo a empresas, emprendedores e inversionistas comprometidos con la sostenibilidad y el cambio social.

Se compartieron perspectivas sobre cómo integrar la sostenibilidad en el modelo de negocios de empresas tecnológicas, resaltando el papel de la innovación y la colaboración en la creación de valor de triple impacto.

**300** Participantes

Fueron parte del día B



## Cerrito Forum 2024

Participamos en el Cerrito Forum 2024, un evento internacional que reunió a líderes de distintos sectores para debatir soluciones innovadoras para el desarrollo sostenible, la inclusión social y la reducción de la pobreza.

**itti** fue parte del panel “Inteligencia Artificial (IA) como estrategia de innovación en el mercado laboral y ámbito social”, donde compartimos nuestra visión sobre el impacto de la IA en distintos sectores y su potencial para impulsar economías circulares y soluciones sostenibles.





# 6 IMPACTO ECONÓMICO FINANCIERO

- 6.1 Contexto económico y perspectivas del negocio
- 6.2 Situación actual y proyección de la empresa
- 6.3 Balance general
- 6.4 Estados financieros
- 6.5 Estado de evolución del patrimonio neto
- 6.6 Estado de flujo de efectivo
- 6.7 Informe del síndico
- 6.8 Dictamen de los auditores independientes



# CONTEXTO ECONÓMICO Y PERSPECTIVAS DEL NEGOCIO

Durante el año 2024, la economía paraguaya mostró una notable resiliencia, cerrando con un crecimiento del 4.2%, según datos del Banco Central del Paraguay (BCP).

Este desempeño se vio impulsado principalmente por el dinamismo de sectores como la ganadería, la construcción y las manufacturas. Sin embargo, la agricultura y la generación de energía eléctrica experimentaron retrocesos que moderaron el crecimiento general.

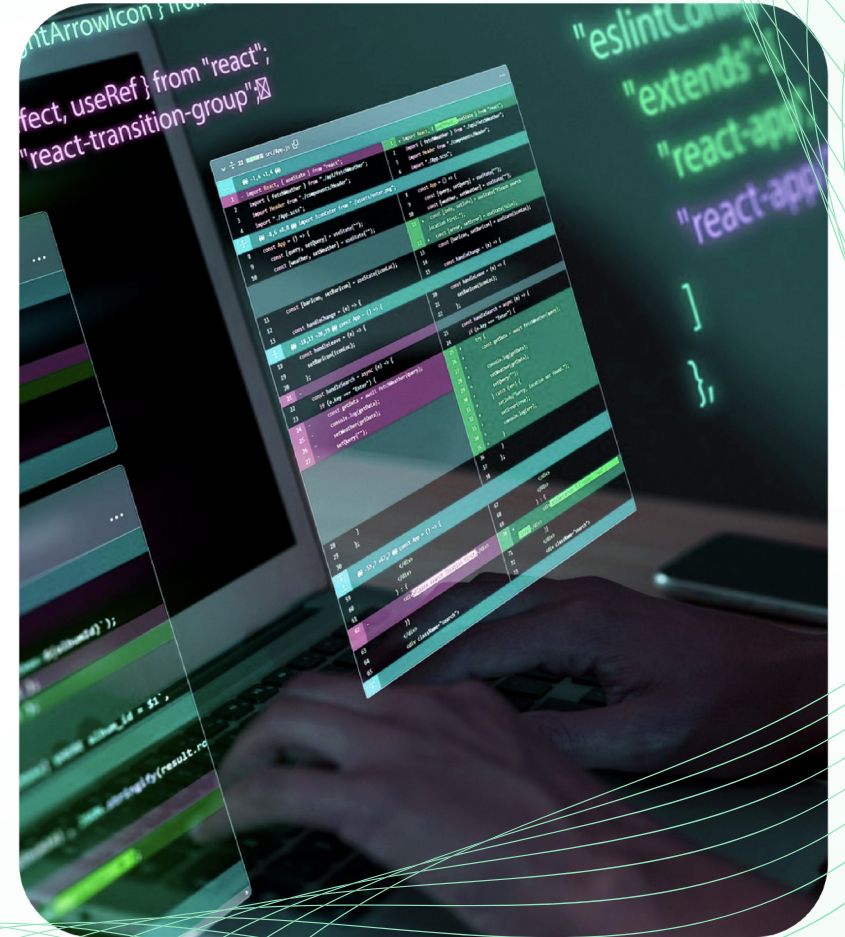
En el ámbito bancario, se observó un crecimiento sostenido de la cartera de créditos, reflejando una mayor actividad económica y acceso al financiamiento.

## Desempeño del sector de tecnología

El sector fintech y tecnológico continuó su expansión en 2024, impulsado por la creciente adopción de servicios digitales. La proliferación de empresas fintech, el aumento de la bancarización a través de plataformas digitales y la exportación de talento en software hacia mercados como Estados Unidos, son indicadores clave de este dinamismo.

La inversión en infraestructura tecnológica y la adopción de nuevas tecnologías, como la inteligencia artificial, se perfilan como factores determinantes para el futuro crecimiento del sector.

Además, la obtención del grado de inversión por parte de Paraguay, significó un gran avance, dando como resultado un incremento en la seguridad de la economía del país.





# SITUACIÓN ACTUAL Y PROYECCIÓN DE LA EMPRESA

En **itti** desarrollamos soluciones tecnológicas adaptadas a cada empresa, mejorando la experiencia del cliente y acercándose a un futuro innovador.

Con aliados de primer nivel como NCR, Signaturit, KoreAI y Oracle, ofrecemos soluciones integrales para entidades financieras reguladas por el BCP y otros negocios. Además, ampliamos nuestros servicios a diversas industrias.

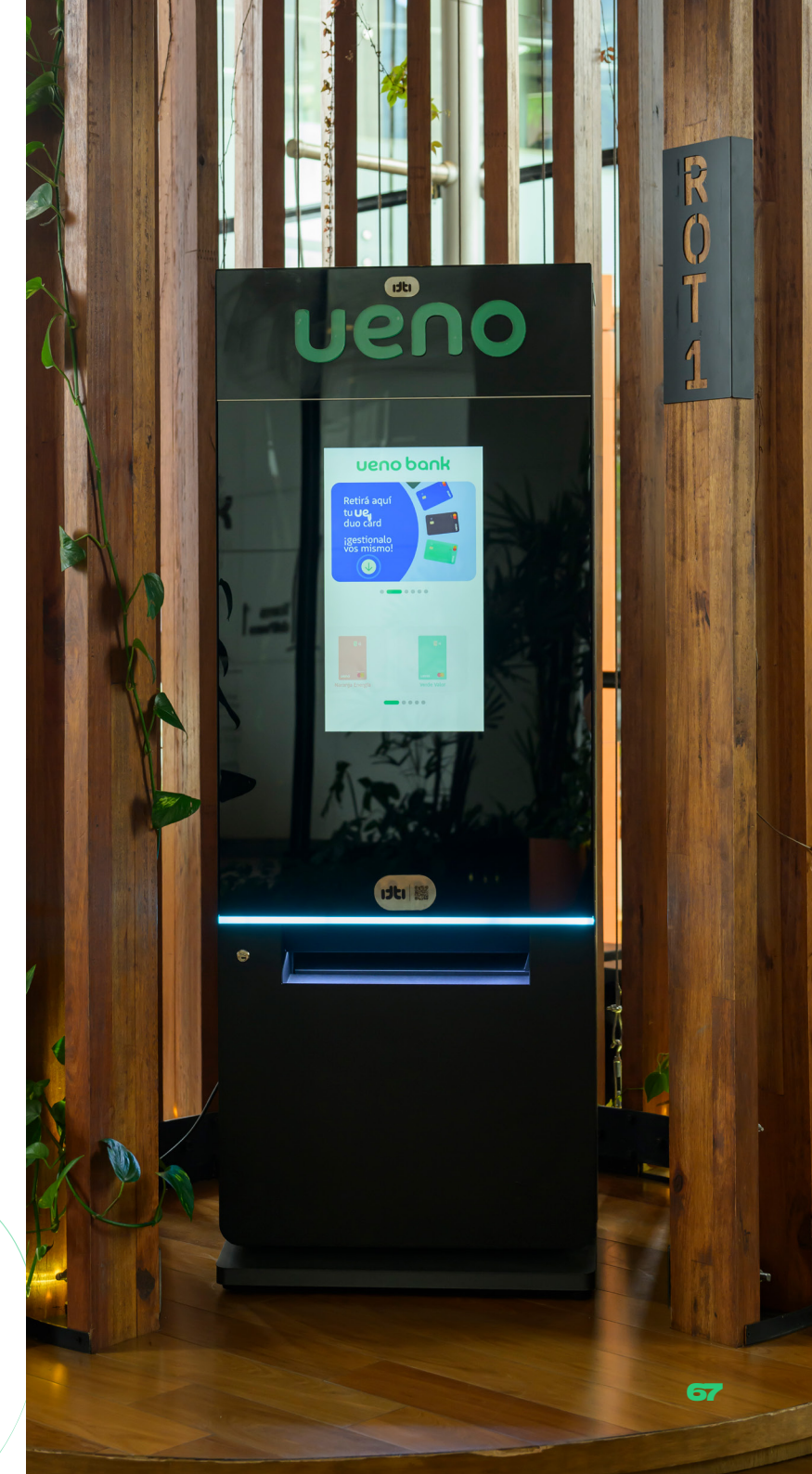
Nuestro equipo experto garantiza el éxito de cada proyecto con desarrollo, implementación y soporte de excelencia. Creemos en la democratización de la tecnología, creando ecosistemas y productos que impulsan la innovación y nuevos modelos de negocio para todos.

En **itti**, convertimos desafíos en soluciones digitales innovadoras. No solo desarrollamos tecnología, sino que impulsamos sueños, conectamos ideas y transformamos lo imposible en realidad.

## PERSPECTIVA DE CRECIMIENTO DE LAS OPERACIONES

Un enfoque adicional nuevo en **itti** es su internacionalización. Es salir del mercado paraguayo y comenzar a comercializar nuestras soluciones en el extranjero. Luego de premios en eventos como Fintech Américas existe mucho interés en nuestras soluciones como la vending machine, las TED y los servicios de consultoría integral.

Además, **itti** está evaluando incursionar en sectores en los que no ha participado antes como de seguridad, aeroespacial, energía, salud y entretenimiento.



# BALANCE GENERAL

BALANCE GENERAL. Al 31 de diciembre de 2024. (En miles de Guaraníes)

	Nota	Diciembre 2024	Diciembre 2023
<strong>ACTIVOS</strong>			
<strong>Activos Corrientes</strong>			
Efectivo equivalente de efectivo	3	46.517.128	9.181.190
Inversiones temporales	4	73.647.261	90.467.603
Cuentas por cobrar comerciales	5	213.229.547	75.935.068
Gastos Pagados por Adelantado	6	116.487.596	13.842.303
Créditos Fiscales	6	51.211.480	11.757.133
Otros créditos	6	6.298.014	5.595.322
Inventarios	7	174.199.911	68.379.370
<strong>Total activos corrientes</strong>		<strong>681.590.937</strong>	<strong>275.157.990</strong>
<strong>Activos no Corrientes</strong>			
Otros créditos	6	762.164	20.522.910
Cuentas por cobrar comerciales	5	0	28.322.557
Inversión en asociadas	8	400.008.552	170.607.137
Propiedades, planta y equipo/Bienes de uso, neto	9	63.585.464	29.424.115
Activos intangibles	11	425.704.370	199.906.746
Provisiones sobre activos no corrientes	11	-	-74.014.792
Goodwill	12	6.790.490	6.790.490
<strong>Total activos no corrientes</strong>		<strong>896.851.040</strong>	<strong>381.559.164</strong>
<strong>Total Activos</strong>		<strong>1.578.441.976</strong>	<strong>656.717.153</strong>
<strong>PASIVOS Y PATRIMONIO NETO</strong>			
<strong>Pasivos Corrientes</strong>			
Cuentas por pagar comerciales	13	281.324.403	192.909.336
Préstamos a corto plazo	14	107.047.642	14.971.427
Remuneraciones y cargas sociales a pagar	16	2.256.927	1.096.749
Impuestos a pagar	17	45.947.284	24.489.588
Otros pasivos corrientes	19	87.977.958	15.615.993
Ingresos diferidos CP	19	101.575.344	-
<strong>Total pasivos corrientes</strong>		<strong>626.129.557</strong>	<strong>249.083.092</strong>
<strong>Pasivos no corrientes</strong>			
Cuentas por pagar comerciales	13	9.722.223	9.250.313
Préstamos a largo plazo	14	111.500.110	40.994.532
Bonos emitidos	14	176.421.788	156.472.139
Otros pasivos no corrientes	19	0	16.695.913
Ingresos diferidos LP	19	400.000.000	-
<strong>Total pasivos no corrientes</strong>		<strong>697.644.122</strong>	<strong>223.412.896</strong>
<strong>Total Pasivos</strong>		<strong>1.323.773.679</strong>	<strong>472.495.988</strong>

Patrimonio Neto	Nota	Diciembre 2024	Diciembre 2023
Capital Integrado	20	88.741.000	88.741.000
Aportes No Capitalizados	20	36.101.741	36.101.741
Reserva de revalúo	21	7.821.589	7.821.589
Reserva Legal	21	7.733.911	5.427.442
Resultado del Ejercicio	23	114.270.057	46.129.393
Subtotal		<strong>254.668.298</strong>	<strong>184.221.165</strong>
Interés minoritario	24	-	-
<strong>Total Patrimonio Neto</strong>		<strong>254.668.298.328</strong>	<strong>184.221.165</strong>
<strong>Total Pasivos y Patrimonio Neto</strong>		<strong>1.578.441.977</strong>	<strong>656.717.154</strong>

GUILLERMO  
VAZQUEZ  
MUNIAGURRIA

Firmado digitalmente por  
GUILLERMO VAZQUEZ  
MUNIAGURRIA  
Fecha: 2025.04.29  
19:31:23 -03'00'

Representante Legal

RODRIGO  
REYES DENIS

Firmado digitalmente  
por RODRIGO REYES  
DENIS  
Fecha: 2025.04.29  
15:21:47 -03'00'

Contador

LUIS ERNESTO  
ANGULO  
RIVERA

Digitally signed by  
LUIS ERNESTO  
ANGULO RIVERA  
Date: 2025.04.29  
17:15:01 -03'00'

Representante Legal



# ESTADO DE RESULTADOS

ESTADO DE RESULTADOS. Al 31 de diciembre de 2024.  
Comparativo con igual periodo del año anterior (En miles de Guaraníes)

	Nota	Diciembre 2024	Diciembre 2023
Ingresos	25	893.490.890	374.190.279
Costos	26	-455.997.046	-184.102.712
<b>Utilidad bruta</b>		<b>437.493.844</b>	<b>190.087.568</b>
Gastos de ventas	27	-37.553.703	-7.150.312
Gastos Administrativos	27	-167.019.450	-78.868.745
Otros ingresos y gastos operativos	28	20.247.150	-6.151.443
Ingresos extraordinarios	28	-	1.000.000
Previsiones y provisiones	28	-18.381.811	-
<b>Resultado operativo</b>		<b>234.786.030</b>	<b>98.917.067</b>
Amortizaciones y depreciaciones	28	-32.260.170	-12.939.251
Resultados Extraordinarios	29		
Resultados financieros - neto	29	-37.073.227	-30.611.803
Conversación Moneda Extranjera	29	-39.061.367	-5.035.103
<b>Subtotal</b>		<b>-108.394.763</b>	<b>-48.586.157</b>
Resultado de inversiones en asociadas	30	2.030.548	2.216.429
<b>Resultados ordinarios antes de impuesto a la renta y participación minoritaria</b>		<b>128.421.816</b>	<b>52.547.338</b>
Resultado participación minoritaria	31	-	-
<b>Resultado ordinario antes del impuesto a la renta</b>		<b>128.421.816</b>	<b>52.547.338</b>
Impuesto a la renta	32	-14.151.758	-6.417.945
<b>Resultado neto de actividades ordinarias</b>		<b>114.270.057</b>	<b>46.129.393</b>
Resultado extraordinario neto de impuesto a la renta	33	-	-
Resultado sobre actividades discontinuadas neto de impuesto a la renta	34	-	-
<b>Utilidad/(Pérdida) neta del año</b>		<b>114.270.057</b>	<b>46.129.393</b>
Utilidad neta por acción ordinaria	35	1.797	718
Utilidad neta por acción preferida	35	12	12

GUILLERMO  
VAZQUEZ  
MUNIAGURRIA  
Firmado digitalmente por  
GUILLERMO VAZQUEZ  
MUNIAGURRIA  
Fecha: 2025.04.29  
19:31:23 -03'00'  
Representante Legal

RODRIGO  
REYES DENIS  
Firmado digitalmente  
por RODRIGO REYES  
DENIS  
Fecha: 2025.04.29  
15:21:47 -03'00'  
Contador

LUIS ERNESTO  
ANGULO  
RIVERA  
Digitally signed by  
LUIS ERNESTO  
ANGULO RIVERA  
Date: 2025.04.29  
17:15:01 -03'00'  
Representante Legal

# ESTADO DE EVOLUCIÓN DEL PATRIMONIO NETO

ESTADO DE EVOLUCION DEL PATRIMONIO NETO. Al 31 de diciembre de 2024.  
Comparativo con igual periodo del año anterior (En miles de Guaraníes)

	Aportes de los propietarios			Reserva de revalúo	Reserva de revalúo técnico	Ganancias Reservadas				Interes Minoritario	Total
	Capital suscrito e integrado	Aportes No Capitalizados	Primas de emisión			Reserva legal	Reserva facultativa	Resultados acumulados	Resultado del ejercicio		
Saldo al 31 de diciembre de 2022	84.269.000	3.162	-	7.821.589	-	3.154.744	-	-	45.453.950	-	140.702.444
Cambio en política contable (Nota...)	-	-	-	-	-	-	-	-	-	-	-
Saldo reestructurado	84.269.000	3.162	-	7.821.589	-	3.154.744	-	-	45.453.950	-	140.702.444
Transferencia a Resultado Acumulado								208.854	-45.453.950		-45.245.096
Integración del capital social	4.472.000	36.098.579									40.570.579
Revalúo de activos fijos						2.272.697					2.272.697
Resultado del año									15.663.615		15.633.615
											-
Saldo al 30 de diciembre de 2023	88.741.000	36.101.741	-	7.821.589	-	5.427.441	-	208.854	15.663.615	-	153.934.239
Saldo al 31 de diciembre de 2023	88.741.000	36.101.741	-	7.821.589	-	5.427.441	-	0	46.129.393	-	184.221.165
Transferencia a Resultado Acumulado								-	-		-
Integración del capital social	-	-	-	-	-		-			-	-
Dividendos pagados						2.306.470		-	-46-129-393		-43.822.923
Resultados del año									114.270.057		144.270.057
											-
Saldo al 31 de diciembre de 2024	88.741.000	36.101.741	-	7.821.589	-	7.733.911	-	0	114.270.057	-	254.668.299

Las variaciones y explicaciones de los activos, pasivos, patrimonio neto y estado de resultados mismos están disponibles en los EEFF auditados en las notas contables según la naturaleza de la cuenta.

GUILLERMO VAZQUEZ MUNIAGURRIA  
Firmado digitalmente por GUILLERMO VAZQUEZ MUNIAGURRIA  
Fecha: 2025.04.29 19:31:23 -03'00'  
Representante Legal

RODRIGO REYES DENIS  
Firmado digitalmente por RODRIGO REYES DENIS  
Fecha: 2025.04.29 15:21:47 -03'00'  
Contador

LUIS ERNESTO ANGULO RIVERA  
Digitally signed by LUIS ERNESTO ANGULO RIVERA  
Date: 2025.04.29 17:15:01 -03'00'  
Representante Legal



# ESTADO DE FLUJO DE EFECTIVO

ESTADO DE FLUJOS DE EFECTIVO. Al 31 de diciembre de 2024.  
Comparativo con igual periodo del año anterior (En miles de Guaraníes)

	Diciembre 2024	Diciembre 2023
<strong>FLUJO DE EFECTIVO DE ACTIVIDADES OPERATIVAS</strong>		
Cobranzas efectuadas a clientes	828.949.119	211.845.471
Pagos efectuados a proveedores y empleados	(507.571.114)	(74.079.398)
Efectivo generado por las operaciones	2.030.548	2.216.429
Pagos de impuestos	(7.267.999)	(2.552.920)
<strong>Flujo neto de efectivo de actividades operativas</strong>	<strong>316.140.554</strong>	<strong>137.429.582</strong>
<strong>FLUJO DE EFECTIVO DE ACTIVIDADES DE INVERSIÓN</strong>		
(Disminución) Incremento neto de inversiones Temporales	(6.463.453)	(85.141.515)
(Disminución) Incremento neto de inversiones a Largo Plazo	(229.401.415)	(41.671.256)
Venta de activos fijos	-	-
(Disminución) Incremento neto de bienes de uso	(42.433.875)	(9.249.232)
<strong>Flujo neto de efectivo de actividades de inversión</strong>	<strong>(278.298.742)</strong>	<strong>(136.062.003)</strong>
<strong>FLUJO DE EFECTIVO DE ACTIVIDADES DE FINANCIACIÓN</strong>		
Aporte de Capital	-	-
(Disminución) Incremento de préstamos	88.792.776	14.594.823
(Disminución) Incremento de inversiones	-	-
Dividendos Pagados	(40.317.090)	(2.610.673)
(Disminución) Incremento de intereses	(9.923.265)	(5.524.898)
<strong>Flujo neto de efectivo de actividades de financiamiento</strong>	<strong>38.552.421</strong>	<strong>6.459.252</strong>
(Disminución) Incremento neto de efectivo	76.394.232	7.826.830
Efecto estimado de la diferencia de cambio sobre el saldo de efectivo	(39.058.295)	(5.035.103)
Efectivo al principio del año	9.181.190	6.389.463
<strong>Efectivo al final del periodo</strong>	<strong>46.517.128</strong>	<strong>9.181.190</strong>

Los estados financieros auditados de **itti** S.A.E.C.A. que incluyen el estado de situación patrimonial al 31 de diciembre de 2024, y los correspondientes estados de resultados, de evolución del patrimonio neto y de flujos de efectivo por el año terminado en esa fecha junto con sus respectivas notas a dichos estados financieros, se encuentran disponibles [aquí](#).

GUILLERMO  
VAZQUEZ  
MUNIAGURRIA

Firmado digitalmente por  
GUILLERMO VAZQUEZ  
MUNIAGURRIA  
Fecha: 2025.04.29  
19:31:23 -03'00'

Representante Legal

RODRIGO  
REYES DENIS

Firmado digitalmente  
por RODRIGO REYES  
DENIS  
Fecha: 2025.04.29  
15:21:47 -03'00'

Contador

LUIS ERNESTO  
ANGULO  
RIVERA

Digitally signed by  
LUIS ERNESTO  
ANGULO RIVERA  
Date: 2025.04.29  
17:15:01 -03'00'

Representante Legal

### Las razones de variaciones significativas operadas en las partidas del activo y del pasivo.

La variación del activo corriente se explica por los crecimientos registrados de las cuentas por cobrar comerciales, desde un saldo de Gs. 71.871 millones en diciembre 2023 hasta Gs. 216.640 millones en diciembre 2024, así como de los gastos pagados por adelantado hasta Gs. 116.488 millones, y de los inventarios hasta Gs. 180.411 millones. En cuanto a los activos no corrientes, las inversiones de largo plazo en asociadas aumentaron desde Gs. 129.314 millones hasta Gs. 358.726 millones en ese mismo periodo, así como los activos intangibles que pasaron de Gs. 216.922 millones a Gs. 441.911 millones.

En lo que respecta al endeudamiento, el pasivo total se expandió a una mayor tasa de 125,72%, pasando de Gs. 596.635 millones en diciembre 2023 a Gs. 1.346.738 millones en diciembre 2024, impulsado principalmente por el aumento de los ingresos diferidos de ITTI en el largo plazo por Gs. 400.000 millones y en el corto plazo por Gs. 101.575 millones, asociados a los anticipos recibidos para el desarrollo de sistemas.

Otros componentes relevantes del pasivo que se incrementaron fueron: la deuda bancaria en 87,60% hasta Gs. 219.427 millones; deuda bursátil de largo plazo en 12,75% hasta Gs. 176.422 millones; y la deuda comercial en 20,05% hasta Gs. 297.409 millones.

### Indicación sobre los gastos y ganancias extraordinarias y su origen y, sobre los ajustes por ganancias y gastos de ejercicios anteriores.

En términos de ingresos extraordinarios, los ingresos por la venta de acciones crecieron 20,26% desde Gs. 13.752 millones en diciembre 2023 hasta 16.538 millones en diciembre 2024. Sin embargo, esto fue contrarrestado a partir de los elevados gastos extraordinarios de Gs. 115.368 millones y los egresos por diferencia de cambios de Gs. 39.061 millones, lo que generó un resultado no operativo neto negativo de Gs. 127.435 millones.

### Propuesta de distribución de utilidades.

La utilidad del ejercicio sea destinada el 100% a reservas facultativas.

### Las relaciones con las sociedades, controlantes, controladas o vinculadas y las variaciones operadas en las respectivas participaciones y en los créditos, deudas y operaciones efectuadas.

ITTI S.A.E.C.A cuenta con un importante portafolio de inversiones de forma directa en varias entidades relacionadas a su grupo económico. De esta forma, el balance general y estados de resultados consolidados comprenden los estados financieros de la sociedad y sus controladas: Impresion Distribucion y Logistica S. A.(99,23% de propiedad), Red UTS S.A (60,06% de propiedad), Place Analyzer E.A.S (60,00% de propiedad), Mowi S.A (99,99% de propiedad), Grupo M S.A (60,00% de propiedad), Grupo Hendy S.A (60,00% de propiedad), Click S.A (60,00% de propiedad), Discover Py S.A (99,59% de propiedad), Hanoi S.A (72,76% de propiedad), Office Design SRL (99,00 % de propiedad) y Wom 77 S.A (60,00% de propiedad).



# INFORME DEL SÍNDICO

## INFORME DEL SINDICO AL 31 DE DICIEMBRE DE 2024

### Señores Accionistas de ITTI S.A.E.C.A.

En mi carácter de Sindico Titular fiscalicé la Dirección y Administración de ITTI S.A.E.C.A. al 31 de diciembre de 2.024.

Al efecto, asistí a sesiones del Directorio realizadas en dicho periodo y analicé conceptualmente los Estados Financieros al 31 de diciembre de 2.024, con sus notas y anexos.

En base a la revisión efectuada, en mi opinión la actuación del Directorio se ajustó a la Ley y a los Estatutos Sociales de la firma y los referidos Estados Financieros han sido confeccionados de acuerdo con los Principios de Contabilidad Generalmente Aceptados y reflejan razonablemente las principales acciones y logros de la gestión de ITTI S.A.E.C.A durante el periodo cerrado el 31 de diciembre del 2024.

Atentamente,

JOSE MARIA  
MONTERO  
ZUCCOLILLO

Firmado digitalmente  
por JOSE MARIA  
MONTERO ZUCCOLILLO  
Fecha: 2025.05.13  
11:10:30 -03'00'

**JOSÉ MARIA MONTERO**  
Sindico Titular

# DICTAMEN DE LOS AUDITORES INDEPENDIENTES



Grant Thornton Paraguay  
Av. Mstl. López 110, Av. Rca. Argentina 110  
Edif. Torre de las Américas, Piso 4, Oficina B y C  
Asunción, Paraguay  
T (+595 21) 695 700  
www.granthornton.com.py

## Dictamen de los Auditores Independientes

A los señores Accionistas y miembros del Directorio de ITTI S.A.E.C.A.

### Informe sobre los Estados Financieros

Hemos auditado los estados financieros adjuntos de ITTI S.A.E.C.A., que comprenden el Balance General Individual al 31 de diciembre de 2024, y el Estado de Resultados Individual, Estado de Cambios en el Patrimonio Individual, y Estado de Flujos de Efectivo Individual por el ejercicio finalizado en esa fecha, así como un resumen de políticas contables importantes y otras notas aclaratorias.

### Responsabilidad de la administración por los Estados Financieros

La Administración es responsable por la preparación y presentación razonable de estos estados financieros adjuntos de acuerdo con las normas contables, criterios de valuación y las normas de presentación dictados por la Superintendencia de Valores del Banco Central del Paraguay. Esta responsabilidad incluye el diseño, implementación y mantenimiento de un control interno pertinente para la preparación y presentación razonable de estados financieros que estén exentos de representaciones incorrectas significativas, ya sea debido a fraude o error.

### Responsabilidad del auditor en relación con la auditoría de los Estados Financieros

Nuestra responsabilidad consiste en expresar una opinión sobre estos estados financieros con base en nuestra auditoría. Efectuamos nuestra auditoría de acuerdo con normas de auditoría emitidas por el Consejo de Contadores Públicos del Paraguay y con lo requerido por las normas básicas para la auditoría externa de estados financieros de las entidades fiscalizadas por la Superintendencia de Valores del Banco Central del Paraguay. Tales normas requieren que planifiquemos y realicemos nuestro trabajo con el objeto de lograr una seguridad razonable de que los estados financieros en su conjunto están exentos de representaciones incorrectas significativas. Una auditoría comprende efectuar procedimientos para obtener evidencia de auditoría sobre los montos y revelaciones en los estados financieros. Los procedimientos seleccionados dependen del juicio del auditor, incluyendo la evaluación de los riesgos de representaciones incorrectas significativas de los estados financieros, ya sea debido a fraude o error. Al efectuar estas evaluaciones de los riesgos, el auditor considera el control interno pertinente para la preparación y presentación razonable de los estados financieros de la Sociedad con el objeto de diseñar procedimientos de auditoría que sean apropiados en las circunstancias, pero no con el propósito de expresar una opinión sobre la efectividad del control interno de la Sociedad. En consecuencia, no expresamos tal tipo de opinión. Una auditoría incluye, también, evaluar lo apropiados que son las políticas de contabilidad utilizadas y la razonabilidad de las estimaciones contable significativas efectuadas por la Administración, así como una evaluación de la presentación general de los estados financieros.

Consideramos que la evidencia que hemos obtenido proporciona una base suficiente y apropiada para nuestra opinión de auditoría.

© Grant Thornton Paraguay. Todos los derechos reservados.  
Grant Thornton Paraguay es una firma miembro de Grant Thornton International Ltd (GTIL). GTIL y las firmas miembro no forman una sociedad internacional. Los servicios son prestados por las firmas miembro. GTIL y sus firmas miembro no se representan ni obligan entre sí y no son responsables de los actos u omisiones de las demás.



## Opinión

En nuestra opinión, los estados financieros adjuntos presentan razonablemente, en todos los aspectos significativos, la situación financiera de ITTI S.A.E.C.A. al 31 de diciembre de 2024 y de su desempeño financiero y sus flujos de efectivo por el periodo concluido en esa fecha, de acuerdo con las normas contables, los criterios de valuación y las normas de presentación dictados por la Superintendencia de Valores del Banco Central del Paraguay.

## Otros asuntos

Los estados financieros de ITTI S.A.E.C.A. al 31 de diciembre de 2023 y cuyos saldos se exponen de forma comparativa, fueron auditados por otros auditores quienes en fecha 27 de marzo de 2024 emitieron un dictamen sin salvedades.

Asunción, Paraguay  
31 de marzo de 2025

Grant Thornton S.A.  
Registro de Auditores CNV N° 138\_29/22021  
GERARDO  
ARIEL REYES  
Firmado digitalmente por GERARDO ARIEL REYES SILVA  
Fecha: 2025.03.31 22:18:34 -03'00'  
ARIEL REYES  
Head of Audit & Assurance  
Matrícula de CCP N° 782

© Grant Thornton Paraguay. Todos los derechos reservados.  
Grant Thornton Paraguay es una firma miembro de Grant Thornton International Ltd (GTIL). GTIL y las firmas miembro no forman una sociedad internacional. Los servicios son prestados por las firmas miembro. GTIL y sus firmas miembro no se representan ni obligan entre sí y no son responsables de los actos u omisiones de las demás.



# 7 ÍNDICE GRI

GRI 2. Contenidos Generales			
Estándar	Contenido	Omisión	Principios del pacto
Contenido 2-1.a	Nombre de la organización	itti S.A.E.C.A. - Pág. 2	
Contenido 2-1.b	Naturaleza del régimen de propiedad y forma jurídica	Sociedad Anónima Emisora de Capital Abierto - Pág. 2	
Contenido 2-1.c	Ubicación de la sede principal	Av. Santa Teresa Nro. 1827 entre Aviadores del Chaco y Herminio Maldonado. Torres del Paseo La Galería, Torre 3, Piso 11. Asunción - Paraguay - Pág. 2	
Contenido 2-1.d	Países en los que opera la organización	La empresa solo opera en Paraguay. - Pág. 2	
Contenido 2-2	Entidades incluidas en la presentación de informes de sostenibilidad	La información de este reporte tiene como alcance exclusivamente a itti S.A.E.C.A. - Pág. 2	
Contenido 2-3	Periodo objeto del informe, frecuencia y punto de contacto	Del 1 de enero al 31 de diciembre 2024 - Pág. 2	
Contenido 2-4	Actualización de la información	Anual. Pág. 2	
Contenido 2-5	Verificación externa	No se cuenta con verificación externa	
Contenido 2-6	Actividades, cadena de valor y relaciones comerciales	Pág. 22-41, 43, 45, 50	
Contenido 2-7	Empleados	Pág. 43-46	PG 6
Contenido 2-8	Trabajadores que no son empleados	Pág. 43-46	PG 6
Contenido 2-9	Estructura de gobernanza y composición	Pág. 13-17. No se cuenta con representación de otros grupos de interés u otros grupos sociales minoritarios, no se cuenta con impacto significativo identificado desde la organización.	PG 10
Contenido 2-10	Designación y selección del máximo órgano de gobierno	Pág. 15	
Contenido 2-11	Presidente del máximo órgano de gobierno	Pág. 16-17	
Contenido 2-12	Función del máximo órgano de gobierno en la supervisión de la gestión en los impactos	Pág 4, 13,14-15,46	
Contenido 2-13	Delegación de la responsabilidad de gestión de los impactos	El Directorio delega la gestión de impactos sociales y ambientales en el área de Sostenibilidad y RSE de la organización.	





GRI 2. Contenidos Generales			
Estándar	Contenido	Omisión	Principios del pacto
Contenido 2-24	Incorporación de los compromisos y políticas	Pág. 4,6,13-14, 17-20, 52-64	PG 1-10
Contenido 2-25	Procesos para remediar los impactos negativos	No se han recibido quejas formales significativas en el periodo del reporte. En caso de recibirlas a través del canal de Denuncias del Código Ética se canalizan a través del Comité de Etica y se eleva al Directorio.	
Contenido 2-26	Mecanismos para solicitar asesoramiento y plantear inquietudes	El Código de Etica cuenta con un canal interno a través del mail denuncias@itti.com.py y un canal externo que se encuentra disponible en la web https://www.itti.digital/denuncias/	
Contenido 2-27	Cumplimiento de la legislación y las normativas	No se han recibido quejas o reclamos, ni sanciones formales en el periodo del reporte.	
Contenido 2-28	Afiliación a asociaciones	Pág. 12, 22, 63	
Contenido 2-29	Enfoque para la participación de los grupos	Pág. 11	
Contenido 2-30	Convenios de negociación colectiva	No se cuentan con convenios de negociación colectiva.	
GRI 3. Temas Materiales			
Contenido 3-1	Proceso para determinar los temas materiales	Pág. 11	
Contenido 3-2	Lista de temas materiales	Pág. 11	
Contenido 3-3	Gestión de temas materiales	La empresa adopta el estándar GRI a partir del periodo de gestión 2024, realizando un proceso de consulta y determinación de temas materiales, los cuales serán gradualmente incorporados a la estrategia y los planes de gestión a través del área de Sustentabilidad.	



Contenido 201-1	Valor económico directo generado y distribuido	No se cuenta con la información detallada para el periodo 2024. Se trabajará para incluir el ratio a partir del 2025.	
Contenido 201-2	Implicaciones financieras y otros riesgos y oportunidades derivadas del cambio climático.	No se cuenta con una evaluación detallada respecto a impactos y oportunidades del cambio climático en el periodo reportado. Igualmente la organización gestiona sus impactos avanzando en certificaciones y estándares internacionales como la Certificación LEED y a partir del 2025 también realizará la medición de su huella de carbono.	PG 7-8
Contenido 201-3	Obligaciones del plan de beneficios definidos y otros planes de jubilación	El 100% de los colaboradores en Paraguay cuentan con aportes jubilatorios y de salud obligatorios a través del Instituto de Previsión Social.	PG 6
Contenido 201-4	Asistencia financiera recibida del gobierno	No se recibió asistencia financiera del gobierno en el periodo del reporte.	PG 10

<b>Contenido 202-1</b>	Ratios entre el salario de categoría inicial estándar por género y el salario mínimo local	El rango inicial de salario para colobaradores hombres y mujeres es igual al salario mínimo vigente en el país durante el periodo reportado.	PG 4,6
<b>Contenido 202-2</b>	Proporción de altos ejecutivos contratados en la comunidad local.	63% de los altos ejecutivos son locales. En total son 24 paraguayos y 14 extranjeros.	PG 6

<b>Contenido 203-1</b>	Inversiones en infraestructura y servicios apoyados.	Pág. 52-64. Las inversiones de infraestructura y servicios apoyados se realizaron en el marco de la estrategia de Sustentabilidad y RSE.	
<b>Contenido 203-2</b>		No se cuenta con una evaluación de impactos indirectos significativos en el periodo reportado.	

<b>Contenido 204-1</b>	Proporción de gasto en proveedores locales	Pág. 50, Se definen como compras locales todas las compras realizadas en Paraguay.
------------------------	--	--

GRI 205: Anticorrupción			
Contenido 205-1	Operaciones evaluadas para riesgos relacionados con la corrupción	Las operaciones son evaluadas para los riesgos anticorrupción bajo los estándares de la ISO 37001 de Sistema de Gestión Antisoborno y Cumplimiento Normativo, en proceso de certificación y no se encontraron coincidencias negativas en el periodo.	PG 10
Contenido 205-2	Comunicación y formación sobre políticas y procedimientos anticorrupción	Pág. 17-20. Se formó al Directorio y al 100% de los colaboradores en Gobierno Corporativo, Etica, Anticorrupción y Cumplimiento normativo.	PG 10
Contenido 205-3	Casos de corrupción confirmados y medidas tomadas	No se han identificado denuncias en el periodo reportado.	PG 10
GRI 206: Competencia Desleal			
Contenido 206-1	Acciones jurídicas relacionadas con la competencia desleal, las prácticas monopólicas y contra la libre competencia.	No se han identificado denuncias en el periodo reportado.	
GRI 207: Fiscalidad			
Contenido 207-1	Enfoque Fiscal	Pág. 68-73. El Código de Etica establece el compromiso de cumplimiento con las obligaciones fiscales, el enfoque del Directorio como órgano de gobierno a cargo es el cumplimiento a cabalidad de todas las obligaciones fiscales y legales. Se cuenta con auditorias externas para la verificación del cumplimiento.	
Contenido 207-2	Gobernanza fiscal, control y gestión de riesgos	Pág. 66-73, El Directorio es el órgano responsable de velar por el cumplimiento de las leyes, regulaciones y normativas que le sean aplicables a itti, delegando el seguimiento en las áreas específicas de legales, finanzas y auditoria interna. Se cuenta además con estados contables auditados por auditores externos.	
Contenido 207-3	Participación de los grupos de interés y gestión de sus inquietudes en materia fiscal	La empresa no realiza consultas sobre este aspecto específico. La empresa cuenta con canales de comunicación y denuncia públicos disponibles en la página web para la presentación de inquietudes.	



81

Contenido 303: Agua y efluentes 2018			
Contenido 303-3	Extracción de agua	No se realiza extracción directa del agua, se provee de la red local.	PG 7,8
Contenido 303-4	Vertido de agua	El vertido de las aguas residuales se realiza a través del sistema de alcantarillado sanitario.	
Contenido 303-5	Consumo de agua	Pág. 55. La organización cuenta con certificación LEED, implementando prácticas y tecnologías que permiten la reducción en el consumo de agua frente a proyectos similares que no utilizan este tipo de tecnología.	
Contenido 304: Biodiversidad 2016			
Contenido 304-1	Sitios operacionales en propiedad, arrendados o gestionados ubicados dentro de o junto a áreas protegidas o zonas de gran valor para la biodiversidad fuera de áreas protegidas	No se cuenta con propiedades ubicadas en áreas protegidas o cercanas a ellas.	PG 7,8
Contenido 304-2	Impactos significativos de las actividades, productos y servicios en la biodiversidad	No se han identificado impacto significativo en la biodiversidad de los productos y servicios de la empresa.	PG 7,8
Contenido 304-3	Hábitats protegidos o restaurados	No contamos con sitios protegidos o restaurados en el periodo del reporte.	PG 7,8
Contenido 304-4	Especies que aparecen en la Lista Roja de la UICN y en listados nacionales de conservación cuyos hábitats se encuentren en áreas afectadas por las operaciones.	Las operaciones no afectan hábitats de áreas protegidas.	PG 7,8
Contenido 305: Emisiones 2016			
Contenido 305-1	Emisiones directas del GEI (alcance 1)	No se cuenta con mediciones de GEI. A partir del 2025 la empresa incorporará mediciones de carbono.	PG 7,8
Contenido 305-2	Emisiones indirectas de GEI al generar energía (alcance 2)	No se cuenta con mediciones de GEI. A partir del 2025 la empresa incorporará mediciones de carbono.	PG 7,8
Contenido 305-3	Otras emisiones indirectas de GEI (alcance 3)	No se cuenta con mediciones de GEI. A partir del 2025 la empresa incorporará mediciones de carbono.	PG 7,8



Contenido 305: Emisiones 2016			
Contenido 305-1	Emisiones directas del GEI (alcance 1)	No se cuenta con mediciones de GEI. A partir del 2025 la empresa incorporará mediciones de carbono.	PG 7,8
Contenido 305-2	Emisiones indirectas de GEI al generar energía (alcance 2)	No se cuenta con mediciones de GEI. A partir del 2025 la empresa incorporará mediciones de carbono.	PG 7,8
Contenido 305-3	Otras emisiones indirectas de GEI (alcance 3)	No se cuenta con mediciones de GEI. A partir del 2025 la empresa incorporará mediciones de carbono.	PG 7,8
Contenido 305-4	Intensidad de las emisiones de GEI	No se cuenta con mediciones de GEI. A partir del 2025 la empresa incorporará mediciones de carbono.	PG 7,8
Contenido 305-5	Reducción de las emisiones de GEI	No se cuenta con mediciones de GEI. A partir del 2025 la empresa incorporará mediciones de carbono.	PG 7,8
Contenido 305-6	Emisiones de sustancias que agotan la capa de ozono (SAO)	No se cuenta con mediciones de GEI. A partir del 2025 la empresa incorporará mediciones de carbono.	PG 7,8
Contenido 305-7	Óxidos de nitrógeno (NOx), óxidos de azufre (SOx) y otras emisiones significativas al aire	No se cuenta con mediciones de GEI. A partir del 2025 la empresa incorporará mediciones de carbono.	PG 7,8
Contenido 306: Efluentes y residuos 2020			
Contenido 306-1	Generación de residuos e impactos significativos relacionados con los residuos	Pág. 57-58. No se han registrado impactos significativos de los residuos por la naturaleza del negocio.	PG 7,8
Contenido 306-2	Gestión de impactos significativos relacionados con los residuos	Pág. 57-58. No se han registrado impactos significativos de los residuos por la naturaleza del negocio.	PG 7,8
Contenido 306-3	Residuos generados	Pág. 57-58. Si bien por la naturaleza del negocio no se generan volúmenes significativos de residuos. No se cuenta con una medición total de los residuos generados. Sí se cuenta con una medición de los residuos reciclados a través de las iniciativas de la empresa.	PG 7,8
Contenido 306-4	Residuos no destinados a eliminación	Pág. 57-58. Si bien por la naturaleza del negocio no se generan volúmenes significativos de residuos. No se cuenta con una medición total de los residuos generados. Sí se cuenta con una medición de los residuos reciclados a través de las iniciativas de la empresa.	PG 7,8
Contenido 306-5	Residuos destinados a eliminación	Pág. 57-58. Si bien por la naturaleza del negocio no se generan volúmenes significativos de residuos. No se cuenta con una medición total de los residuos generados. Sí se cuenta con una medición de los residuos reciclados a través de las iniciativas de la empresa.	PG 7,8

Contenido 308: Evaluación Ambiental de Proveedores 2016			
Contenido 308-1	Nuevos proveedores que han pasado filtros de evaluación y selección de acuerdo con los criterios ambientales.	No se cuenta actualmente con criterios ambientales de selección, pero se exige el cumplimiento legal ambiental local.	PG 7,8
Contenido 308-2	Impactos ambientales negativos en la cadena de suministro y medidas tomadas.	No se cuenta actualmente con criterios ambientales de selección, pero se exige el cumplimiento legal ambiental local.	PG 7,8
Sociales			
Contenido 401-1	Contrataciones de nuevos empleados y rotación de personal	Pág. 46. La tasa de contratación en el periodo fue 185%, respondiendo al crecimiento de la empresa. La tasa de rotación del periodo fue de 22,1% debido al contexto de expansión de la empresa.	PG 4,6
Contenido 401-2	Beneficios para los empleados a tiempo completo que no se dan a los empleados a tiempo parcial o temporales.	Pág 48.	PG 4,6
Contenido 401-3	Permiso parental	En el periodo 2024 se acogieron al permiso parental 9 mujeres y 1 hombre. El 100% se reincorporó a sus funciones luego del mismo.	PG 4,6
GRI 402: Relaciones trabajador-empresa 2016			
Contenido 402-1	Plazos de avisos mínimos sobre cambios operacionales	Se respetan los plazos establecidos por la legislación local.	PG 4,6
GRI 403: Salud y seguridad en el trabajo 2018			
Contenido 403-1	Sistema de gestión de la salud y la seguridad en el trabajo	Pág. 48	PG 1,4,6
Contenido 403-2	Identificación de peligros, evaluación de riesgos e investigación de incidentes.	La evaluación de riesgos anual permite una mejora continua en la gestión, ya que se identifican los peligros según su tipo y nivel. Existe una Comisión Interna de Prevención de Accidentes, exigida por el Ministerio, a través de la cual los colaboradores pueden expresar sus inquietudes. Esto facilita la implementación de mejoras de acuerdo con las necesidades detectadas.	
Contenido 403-3	Servicios de salud en el trabajo.	Pág. 48	PG 4



GRI 403: Salud y seguridad en el trabajo 2018			
Contenido 403-4	Participación de los trabajadores, consultas y comunicación sobre salud y seguridad en el trabajo.	A partir del 2024 se realiza consulta con grupos de interés con relación a temas relevantes para ellos.	PG 1,2
Contenido 403-5	Formación de trabajadores sobre salud y seguridad en el trabajo.	Pág. 48	PG 8
Contenido 403-6	Promoción de la salud de los trabajadores.	Pág. 48	PG 8
Contenido 403-7	Prevención y mitigación de los impactos para la salud y la seguridad en el trabajo directamente vinculados a través de las relaciones comerciales.	Pág. 48	PG 8
Contenido 403-8	Cobertura del sistema de gestión de la salud y la seguridad en el trabajo.	Pág. 48	PG 8
Contenido 403-9	Lesiones por accidente laboral.	No se cuenta con accidentes laborales o fallecimientos comunicados en el periodo reportado.	PG 8
Contenido 403-10	Las dolencias y enfermedades laborales.	No se cuenta con accidentes laborales o fallecimientos comunicados en el periodo reportado.	PG 8
GRI 404: Formación y educación 2016			
Contenido 404-1	Promedio de horas de formación al año por empleado.	11,3 horas promedio de capacitación por colaborador en el periodo. Pág. 47	
Contenido 404-2	Programas para mejorar las competencias de los empleados y programas de ayuda a la transición.	Pág. 47	
Contenido 404-3	Porcentaje de empleados que reciben evaluaciones periódicas del desempeño y desarrollo de su carrera.	En el periodo 2024 90% de los colaboradores fueron evaluados en el proceso de evaluación de desempeño.	PG 4,6
GRI 405: Diversidad e Igualdad de Oportunidades 2016			
Contenido 405-1	Diversidad en órganos de gobierno y empleados.	Pág. 46	PG 6
Contenido 405-2	Ratio entre el salario básico y la remuneración de mujeres y de hombres.	El salario básico inicial de hombres y mujeres fue igual al salario mínimo legal vigente del periodo de G. 2.798.309.	PG 6

GRI 406: No Discriminación 2016			
Contenido 406-1	Casos de discriminación y acciones correctivas emprendidas.	No se han registrado denuncias por casos de discriminación en el periodo del reporte.	PG 1,2,6
Contenido 407-1	Operaciones y proveedores en los que el derecho a la libertad de asociación y la negociación colectiva podría estar en riesgo.	No se ha recibido denuncias de estos casos en centros de proveedores.	PG 1,2,3
Contenido 408-1	Operaciones y proveedores con riesgo significativo de casos de trabajo infantil.	No se ha identificado proveedores, ni operaciones que conlleven riesgo de explotación infantil.	PG 1,2,4,5
Contenido 409-1	Operaciones y proveedores con riesgo significativo de casos de trabajo forzoso u obligatorio	No se ha identificado proveedores, ni operaciones que conlleven riesgo de trabajo forzoso.	PG 1,2,4
Contenido 410-1	Personal de seguridad capacitado en políticas o procedimientos de derechos humanos.	No se cuenta con registro en el periodo reportado.	PG 1
Contenido 411-1	Casos de violaciones de los derechos de los pueblos indígenas.	No se han registrado casos, ni recibido denuncias.	PG 1,4
Contenido 412-3	Acuerdos y contratos de inversión significativos con cláusulas sobre derechos humanos o sometidos a evaluación de derechos humanos.	La empresa no ha sido sometido a evaluaciones de impacto sobre Derechos Humanos.	PG 1,2
Contenido 413-1	Operaciones con programas de participación de la comunidad local, evaluaciones del impacto y desarrollo.	Pág. 50. El 83,8% de las compras corresponde a proveedores locales.	
Contenido 413-2	Operaciones con impactos negativos significativos -reales o potenciales- en las comunidades locales.	La empresa no cuenta con un registro o denuncias de impactos negativos significativos, reales o potenciales, en las comunidades locales.	PG 1
GRI 414: Evaluación Social de los Proveedores 2016			
Contenido 414-1	Nuevos proveedores que han pasado filtros de selección de acuerdo con los criterios sociales.	Actualmente no se cuenta con criterios sociales para la selección de proveedores.	PG 1
Contenido 414-2	Impactos sociales negativos en la cadena de suministro y medidas tomadas.	No se cuenta con registro o denuncias de impactos negativos significativos, reales o potenciales en la cadena de suministros.	PG 2
GRI 415: Política Pública 2016			
Contenido 415-1	Contribución a partidos y/o representantes políticos.	La empresa no realiza aportes a partidos políticos.	PG 10



GRI 416: Salud y Seguridad de los Clientes 2016			
Contenido 416-1	Evaluación de los impactos de las categorías de productos y servicios en la salud y la seguridad.	La empresa no ha identificado impactos significativos de productos o servicios en la salud.	PG 1
Contenido 416-2	Casos de incumplimiento relativos a los impactos de las categorías de productos y servicios en la salud y la seguridad.	No se han registrado casos.	PG 1
GRI 417: Marketing y Etiquetado 2016			
Contenido 417-1	Requerimientos para la información y el etiquetado de productos y servicios.	Los productos de la organización por su naturaleza son generalmente digitales y esta destinada a clientes corporativos, la información del mismo y los detalles de los servicios en general son acordados por contrato.	
Contenido 417-2	Casos de incumplimientos relacionados con la información y el etiquetado de productos y servicios.	No se han registrado casos, ni recibido denuncias.	
Contenido 417-3	Casos de incumplimientos relacionados con comunicaciones de marketing.	No se han registrado casos, ni recibido denuncias.	PG 1
Contenido 418-1	Reclamaciones fundamentadas relativas a violaciones de la privacidad del cliente y pérdida de datos del cliente.	No se han recibido reclamos sobre violación de la privacidad.	



Tecnología para una nueva  
versión de tu negocio

Avda. Sta. Teresa N° 1827 e/ Aviadores del Chaco y Herminio  
Maldonado, Torre del Paseo La Galería. Torre 3, Piso 11.  
Asunción, Paraguay. Código Postal N° 1749

Tel.: +595 21 238 2200 | [info@itti.digital](mailto:info@itti.digital)

**[www.itti.digital](http://www.itti.digital)**